

---

SATO Label Gallery TruePro

# GalleryMemMaster

Sato International Pte Ltd

日本語版

Version : SI-040603-06

Copyright © 2004-2005 Sato International Pte Ltd  
All rights reserved.

# 目次

<b>1. GalleryMemMaster について</b>	<b>1-1</b>
1.1 はじめに.....	1-1
<b>2. はじめに</b>	<b>2-1</b>
2.1 概要 .....	2-1
2.2 メインウィンドウ .....	2-1
2.3 プルダウンメニュー .....	2-1
2.4 ツールバー .....	2-1
2.5 メモリカードスロットの選択 .....	2-2
2.6 フォントとグラフィックのリストボックス .....	2-2
2.7 プレビューエリア .....	2-3
2.8 ステータスライン .....	2-3
<b>3. 参照</b>	<b>3-1</b>
<b>3.1 カード</b> .....	<b>3-1</b>
3.1.1 新規作成.....	3-1
3.1.2 開く.....	3-1
3.1.3 名前を付けて保存 .....	3-1
3.1.4 閉じる.....	3-2
3.1.5 メモリカード情報 .....	3-2
3.1.6 プリンタの選択.....	3-2
3.1.7 フォーマット.....	3-3
3.1.8 メモリカード再ロード .....	3-3
3.1.9 すべてダウンロード .....	3-3
3.1.10 ステータス印字.....	3-3
3.1.11 終了 .....	3-3
<b>3.2 表示</b> .....	<b>3-4</b>
<b>3.3 フォント</b> .....	<b>3-4</b>
3.3.1 追加 .....	3-4
3.3.2 削除 .....	3-4
3.3.3 ダウンロード .....	3-5
3.3.4 削除 .....	3-5
3.3.5 編集 .....	3-5

3.3.6	テスト印字 .....	3-7
<b>3.4</b>	<b>グラフィック .....</b>	<b>3-7</b>
3.4.1	追加 .....	3-7
3.4.2	削除 .....	3-7
3.4.3	ダウンロード .....	3-8
3.4.4	削除 .....	3-8
3.4.5	編集 .....	3-8
3.4.6	テスト印字 .....	3-8
<b>3.5</b>	<b>設定 .....</b>	<b>3-8</b>
3.5.1	プロパティ .....	3-8
<b>3.6</b>	<b>ツール .....</b>	<b>3-9</b>
<b>3.7</b>	<b>ヘルプ .....</b>	<b>3-10</b>
3.7.1	内容 .....	3-10
3.7.2	Label Gallery on the web .....	3-10
3.7.3	バージョン情報 .....	3-10
3.7.4	使用できないヘルプトピック .....	3-10

# 1. GalleryMemMaster について

## 1.1 はじめに

GalleryMemMaster は、プリンタのメモ리카ードへ TrueType フォントおよびグラフィックのダウンロード準備およびダウンロード実行に特化したソフトウェアです。プリンタのメモ리카ードにダウンロードされるフォントおよびグラフィックは内部プリンタオブジェクトとして処理されます。そのため、グラフィックのビットマップ画像やテキスト全体をプリンタに送る必要がなく、はるかに高速な印刷が実現します。

MemMaster では以下の操作が可能です。

- メモ리카ードへダウンロードするデータを追加、編集、表示する。
- ダウンロード前に、メモ리카ードの空き領域を確認する。
- MemMaster と Label Gallery との間でメモ리카ードの内容に関する情報を共有する。
- ダウンロードされたデータをメモ리카ードから印刷する。

MemMaster は、ユーザフレンドリーで直感的なグラフィックインターフェースによる Windows ベースのプログラムです。

本マニュアルで使用される規則

- 太字で表示されるテキストは、メニューやボタンなどのクリックが可能なアイテムの名前を表します (OK ボタンなど)。
- 斜体で表示されるテキストは、オプションや確認アクションを表します (*読み取り専用* など)。
- 括弧で囲まれたテキストは、PC キーボードのキーを表します (<Enter> など)。

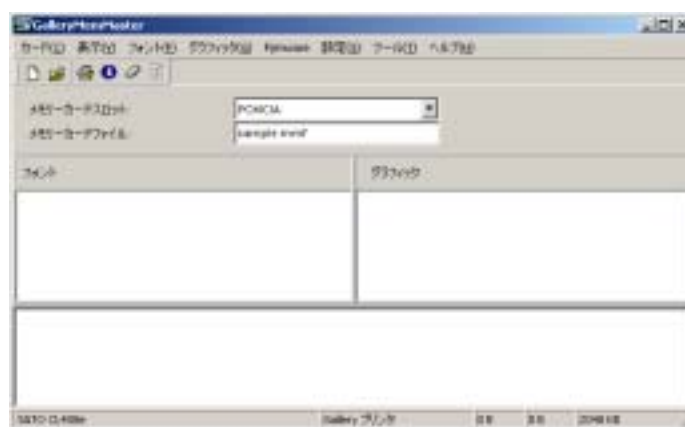


## 2. はじめに

### 2.1 概要

ここでは、GalleryMemMaster アプリケーションの作業領域について簡単に説明します。各メニューおよびコマンドに関する詳細は次章で説明します。

### 2.2 メインウィンドウ









MemMaster メインウィンドウ

### 2.3 プルダウンメニュー

すべてのアクションはプルダウンメニューから実行できます。メニューについては、本マニュアルの後続の章をお読みください。

### 2.4 ツールバー

ツールバーのボタンは以下のとおりです。

-  新規メモリカードへのショートカット。**カード/新規作成**を選択する操作と同じです。
-  メモリカードを開くショートカット。**カード/開く**を選択する操作と同じです。
-  **プリンタの設定** ダイアログへのショートカット。**カード/プリンタの選択**メニューを選択する操作と同じです。
-  **メモリカード情報** ダイアログへのショートカット。**カード/メモリカード情報**メニューを選択する操作と同じです。
-  メモリカードフォーマット(消去)。**カード/フォーマット**メニューを選択する操作と同じです。
-  **メモリカード再ロード**コマンドへのショートカット。**カード/メモリカード再ロード**を選択する操作と同じです。

## 2.5 メモリカードスロットの選択

現在のプリンタ用のメモリカードスロットをツールバーから選択することができます。



すべてのメモリカードスロットに、各々に対応するメモリカードファイルを選択する必要があります。現在選択されているメモリスロットに接続されているメモリカードファイルの名前が右に表示されます。

## 2.6 フォントとグラフィックのリストボックス

現在選択されているすべてのフォントとグラフィックがこの 2 つのリストボックスに表示されます。右クリックするとポップアップメニューが開きます。ポップアップメニューには、メインメニューに対応するコマンド(**フォント**および**グラフィック**)があります。

フォントまたはグラフィックの名前の前に  アイコンがある場合、そのフォントまたはグラフィックはメモリカードにダウンロードされます。

---

## 2.7 プレビューエリア

選択したフォントまたはグラフィックをプレビューエリアで確認することができます。選択したオブジェクト(フォントまたはグラフィック)の基本サイズとメモリサイズが左側に表示されます。

---

## 2.8 ステータスライン

現在選択されているプリンタをステータスラインで確認できます。次のフィールドには、選択してダウンロードしたオブジェクト(フォントおよびグラフィック)のサイズに関する情報があります。次のフィールドは、メモリカードのサイズを示しています。最後のフィールドには、選択されているプリンタの現在のモードに関する情報があります。フォントとグラフィックのダウンロードが可能なのは、それらがサポートされているプリンタに対してのみです。



## 3. 参照

### 3.1 カード

カードメニューのコマンドを使用して、プリンタとそのオプションの設定、メモリカードスロットへのファイルの添付、メモリカードの設定変更、印字テストを実行することができます。

#### 3.1.1 新規作成

新規のメモリカードファイルを作成します。まず、メモリカードファイルに名前を付け、選択したディレクトリに保存します。

作成されたメモリカードファイルは、現在選択されているメモリスロットに接続されます。そのため、プリンタの各メモリスロットのメモリカードファイルが異なることもあります。このコマンドを使用する前に、正しいプリンタ(**プリンタの選択**コマンド)とメモリスロットが選択されているか確認してください。プリンタがメモリカードをサポートしていない場合、このコマンドは無効になります。

続いて、**メモリカード情報**コマンドが自動的に実行され、説明とメモリカードのサイズを設定することができます。

#### 3.1.2 開く

既存のメモリカードファイルを開き、現在有効になっているメモリスロットにそれを接続します。

#### 3.1.3 名前を付けて保存

現在のメモリカードファイルを別名で保存します。

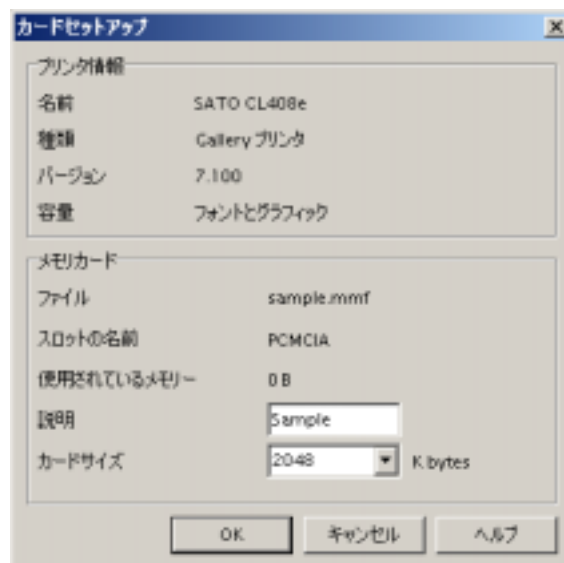
メモリファイルを作成した後は、すべての変更が自動的に保存されるようになるため、このコマンドは既存のメモリカードファイルのコピーを作成する場合のみに使用してください。

### 3.1.4 閉じる

現在のメモリカードファイルを閉じます。

### 3.1.5 メモリカード情報

このダイアログでは、現在選択されているメモリスロットのメモリカードに関する設定のみを変更することができます。



MemMaster カードセットアップダイアログボックス

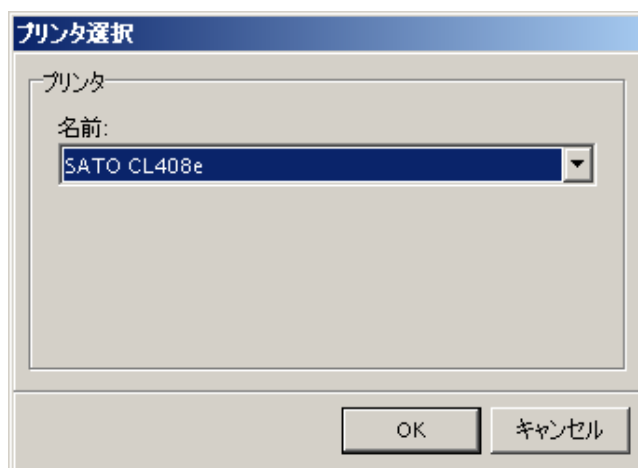
#### プリンタ情報

この最初のセクションには、現在選択されているプリンタに関する情報が表示されます。**種類** フィールドは、プリンタのモードを切り替えて、メモリカードにデータをダウンロードできるようにすることが可能かを示します。次のフィールドには、プリンタドライバのバージョンが表示されます。**容量** フィールドは、フォントまたはグラフィックをメモリカードにダウンロード可能かを示します。**メモリカード**

このセクションでは、どのファイルをどのスロットに接続するかを確認できます(これは常に現在有効のスロットです)。その下にフィールドが2つあります。**説明** フィールドには、メモリカードの説明を入力します。**カードサイズ** フィールドでは、メモリカードのサイズ(キロバイト)を選択します。

### 3.1.6 プリンタの選択

このコマンドにより、Windows の標準セットアップダイアログが表示され、プリンタを選択して設定を変更することができます。



プリンタの選択ダイアログボックス

### 3.1.7 フォーマット

このコマンドにより、メモリカードがフォーマット(消去)され、データをダウンロードするための準備が行われます。フォーマットにより、メモリカードに保存されているすべてのデータが削除されます。

### 3.1.8 メモリカード再ロード

このコマンドを実行すると、まずメモリカードがフォーマットされ、選択したメモリカードに全データが再ロードされます。メモリカードの数を増やしたい場合にもこのオプションは便利です。

### 3.1.9 すべてダウンロード

このコマンドにより、現在の環境設定ファイルに保存されているすべてのフォントとグラフィックがメモリカードにダウンロードされます。

### 3.1.10 ステータス印字

基本情報を含むラベルをテスト印刷します。

### 3.1.11 終了

このコマンドにより、プログラムが終了します。

GalleryMemMaster プログラムを終了する際、Windows オペレーティングシステムのプリンタドライバには、メモリカードに対して行った変更は認識されていません。ダウンロードしたフォントまたはグラフィックを使用する前に、該当するプリンタドライバにそれらのオブジェクトを認識させる必要があります。これを行わないと、ダウンロードした画像またはグラフィック

を選択することはできません。認識させると、プリンタドライバがメモ리카ードの変更を自動更新します。

また、Label Gallery ではプリンタ設定は各.LBL ファイルに保存されるということに注意してください。メモ리카ードに保存されているフォントとグラフィックを使用する場合、選択されているプリンタに接続されているすべての .LBL ファイルでプリンタの設定を更新する必要があります。

---

## 3.2 表示

表示メニューには、フォントとグラフィックの表示をオン/オフに切り替える2つのスイッチがあります。

---

## 3.3 フォント

フォントメニューの下のコマンドを使用して、メモ리카ードにダウンロードするフォントを準備することができます。

### 3.3.1 追加

このコマンドにより、新規の TrueType フォントが環境設定ファイルに追加されます。最初に、フォントを選択する **フォント** ダイアログボックスが表示されます。Windows システムにインストールされているすべての TrueType フォントの中から選択することができます。続いて、選択したフォントに関するすべての情報を含む **フォントのデータ** ダイアログボックスが表示されます。このダイアログボックスは、**フォント/編集** コマンドで表示されるダイアログボックスと同じです。その他のオプションが必要な場合は、OK ボタンをクリックして選択を確定します。

truetype フォントをダウンロードできるプリンタとできないプリンタがあることにご注意ください。ダウンロードできるプリンタの場合、truetype フォント全体がダウンロードされ、特定のフォントはすべてのファイルサイズで使用できます。プリンタが .TTF ファイルのダウンロードをサポートしていない場合、選択したポイントサイズのフォントのみがメモ리카ードにダウンロードされます。

### 3.3.2 削除

このコマンドにより、選択したフォントが環境設定ファイルから削除されます。フォントがすでにダウンロードされている場合、まずメモ리카ードからそのフォントが削除されます。

### 3.3.3 ダウンロード

メモ리카ードにダウンロードするフォントを強調表示させてから、**ダウンロード**コマンドを実行します。フォントがデコードされ、ダウンロードされます。ダウンロードされたフォントの名前の前には、アイコンが表示されます。

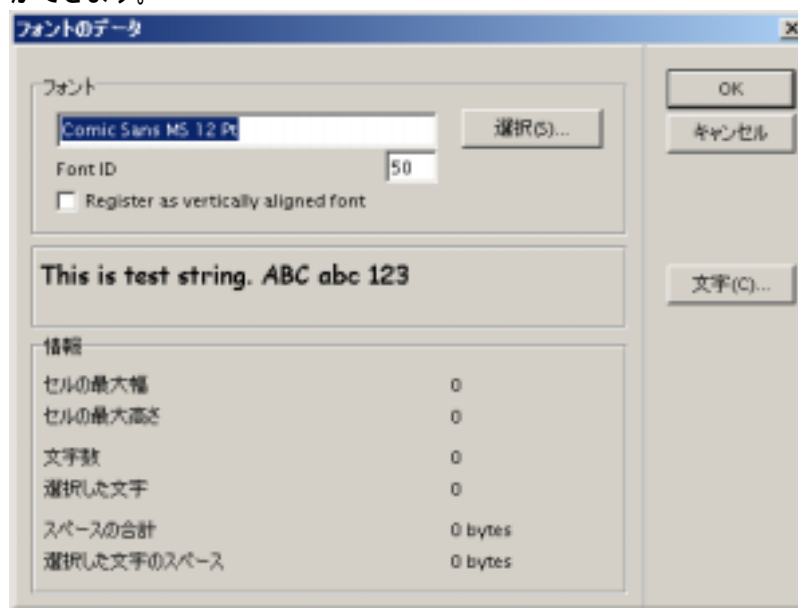
### 3.3.4 削除

このコマンドを使用して、選択したフォントをメモ리카ードから削除することができます。プリンタによってはこのオプションはサポートされていません。サポートされていない場合、このオプションは無効になります。フォントを削除するには、メモ리카ードをフォーマットし、設定ファイルからフォントを削除する必要があります。

### 3.3.5 編集

このコマンドにより、選択したフォントに関するすべての情報を含む**フォントのデータ**ダイアログボックスが表示されます。

フォントを変更して、ダウンロードする文字としない文字を選択することができます。



フォントのデータダイアログボックス

### フォント

現在選択されている TrueType フォントが表示されます。**選択**ボタンをクリックして、別のフォントを選択することができます。この下には、フォントの印字サンプルが表示されています。

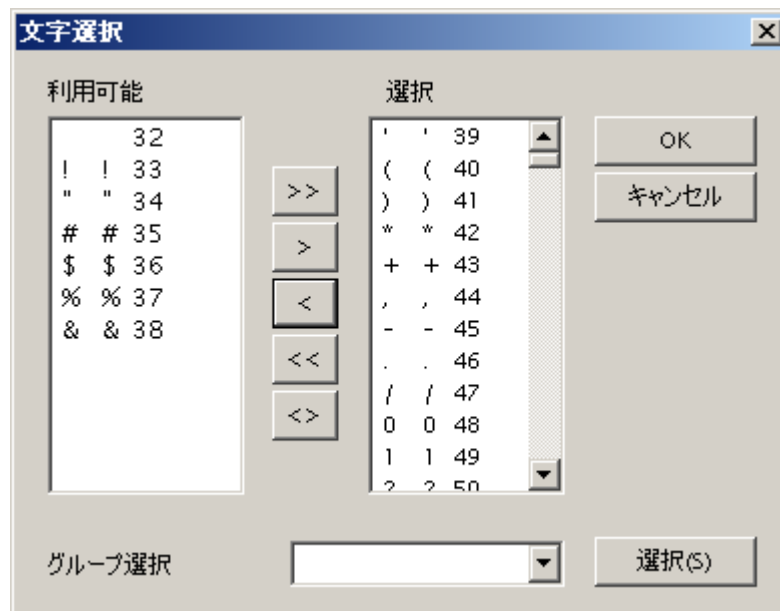
## 情報

ここでは、フォントのサイズと必要なメモリ容量を確認できます。

## 文字

文字サブセットを 1 つだけ選択し、このフォントがメモ리카ード上で使用する容量を最小限にすることができます。**文字**ボタンを押した後に表示されるダイアログには、文字の含まれる 2 つのリストボックスが表示されます。リストボックスの間で文字を移動させるには、間にあるボタンを使用します。この 2 つのリストボックスは、3 列で構成されています。最初の列には、文字が選択したフォントで表示されます。2 列目には ASCII 表示、3 列目には文字番号が表示されます。

このオプションは、TrueType フォント全体のダウンロードを許可しないプリンタのみで使用できます。



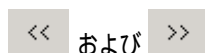
文字選択 ダイアログボックス

このダイアログボックスには 2 つのリストボックスがあります。

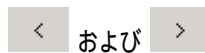
- **利用可能** リストボックスこのリストボックスには、選択したフォントで利用可能でまだ選択されていない文字がすべて表示されます。
- **選択** リストボックスプリンタにダウンロードされるすべての文字が表示されます。

プリンタによっては、一部の文字をサポートしていません。サポートされていない文字は赤色で表示されます。サポートされていない文字も選択できますが、メモ리카ードにダウンロードすることはできません。

### ボタン



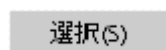
これらのボタンを使用して、リストボックスの間ですべての文字を一括で移動させることができます。



選択した文字のみをリストボックス間で移動させることができます。



**利用可能** リストボックスで選択した文字と**選択** リストボックスで選択した文字が入れ替わります。左側のリストボックスの内容が右側のリストボックスに移動し、逆に、右側の内容が左側に移動します。



GalleryData には事前定義された文字グループがあります。このフィールドでは、標準の文字グループを選択することができます。

### 3.3.6 テスト印字

強調表示されているダウンロード済みのフォントをプリンタで印刷します。

## 3.4 グラフィック

グラフィックメニューのコマンドを使用して、ビットマップ形式のグラフィックを準備し、メモリカードにダウンロードすることができます。

### 3.4.1 追加

このコマンドにより、新規のグラフィックが環境設定ファイルに追加されます。ファイルがディスク上にすでに存在し、そのグラフィック形式が以下のサポートされている形式である必要があります。

- BMP
- PCX
- GIF
- JPEG
- その他

### 3.4.2 削除

このコマンドにより、選択したグラフィックが環境設定ファイルから削除されます。最初に、選択したメモリカードからダウンロード済みのグラフィックが削除されます。

### 3.4.3 ダウンロード

このコマンドにより、選択したグラフィックがメモリカードにダウンロードされます。ダウンロード済みのグラフィックの名前の前には  アイコンが表示されます。

### 3.4.4 削除

このコマンドを使用して、選択したグラフィックをメモリカードから削除することができます。プリンタによってはこのオプションはサポートされていません。サポートされていない場合、このオプションは無効になります。グラフィックを削除するには、メモリカードをフォーマットし、環境設定ファイルからグラフィックを削除する必要があります。

### 3.4.5 編集

このコマンドでは、選択したグラフィックの代わりに別のグラフィックを選択することができます。ダウンロード済みのグラフィックを修正することはできません。

### 3.4.6 テスト印字

このコマンドにより、選択したダウンロード済みのグラフィックがプリンタで印刷されます。

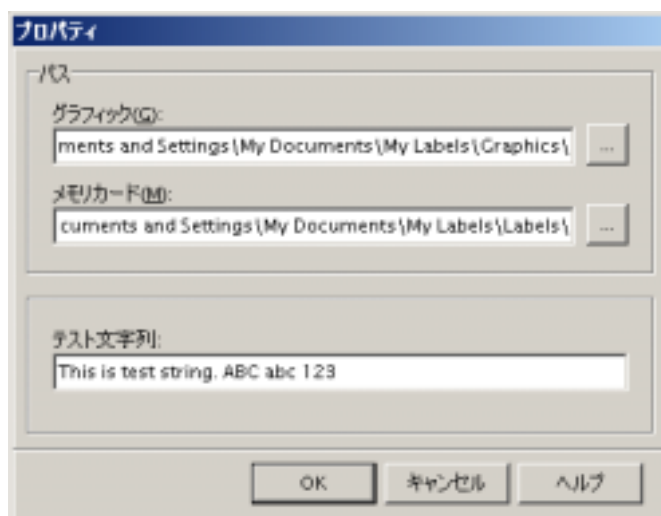
---

## 3.5 設定

このメニューには、プリンタの選択に依存しない設定があります。

### 3.5.1 プロパティ

**設定/プロパティ**コマンドにより、以下のダイアログボックスが表示されます。



プロパティダイアログボックス

ここでは、**テスト印字**を選択した場合に印刷される文字列を設定することができます。グラフィックのロードおよび保存で使用するデフォルトのフォルダとメモカードの構成ファイルも指定できます。

## 3.6 ツール

ツールでは、SATO Label Gallery TruePro の他のプログラムをすばやく起動することができます。

### Label Gallery

ラベルのデザインと発行を行うプログラム、**Gallery Plus** を起動します。

### GalleryForm

ユーザ入力フォームをカスタムデザインするプログラム、**GalleryForm** を起動します。

### GalleryData

データベースマネージャおよびエディタ、**GalleryData** を起動します。

### GalleryWatch

特定イベントの発生時にラベル生成を自動的にトリガーするプログラム、**GalleryWatch** を起動します。

## 3.7 ヘルプ

ヘルプメニューを使用して、ヘルプウィンドウに表示されるオンラインヘルプシステムにアクセスすることができます。

### 3.7.1 内容

**内容**コマンドを選択して、ヘルプファイルを開きます。オンラインヘルプでは、ヘルプシステムの内容を要約した画面が表示されます。

内容画面の各見出しは展開可能なリストになっています。強調表示されている下線テキストをクリックすると、そのトピックに関連する追加情報が表示されます。

### 3.7.2 Label Gallery on the web

現在使っているウェブブラウザで **Label Gallery** のウェブサイト ([www.satoworldwide.com](http://www.satoworldwide.com)) を開きます。

### 3.7.3 バージョン情報

**バージョン情報** コマンドを選択すると、バージョン、ユーザ名、製造番号、著作権情報を含む **GalleryMemMaster のバージョン情報** ダイアログボックスが表示されます。

### 3.7.4 使用できないヘルプトピック

現在選択されている要求に関連するヘルプトピックは、残念ながら今のところオンラインヘルプで利用することができません。Label Gallery のヘルプは、絶えずアップグレードされてます。ヘルプファイルの更新された新しいバージョンの Label Gallery ソフトウェアをインターネットからダウンロードできる可能性があります。

Label Gallery のウェブサイト

<http://www.satoworldwide.com> にアクセスして、

Label Gallery ソフトウェアのアップグレードが可能かご確認ください。