
SATO Label Gallery TruePro

GalleryMemMaster

SATO International Pte Ltd

German Edition

Version SI-040603-06

Copyright © 2004-2005 SATO International Pte Ltd
Alle Rechte vorbehalten.

Inhalt

1. Allgemeine Hinweise	1-1
1.1 Einführung	1-1
2. Einführung	2-1
2.1 Über	2-1
2.2 Hauptbildschirm	2-1
2.3 Pull Down Menüs	2-1
2.4 Symbolleiste	2-2
2.5 Speicherkartensteckerauswahl	2-2
2.6 Listenfelder “Schriften” und “Grafiken”	2-3
2.7 Vorschau Feld	2-3
2.8 Statuszeile	2-3
3. Systematische Übersicht	3-1
3.1 Karte 3-1	
3.1.1 Neu	3-1
3.1.2 Öffnen	3-2
3.1.3 Speichern unter	3-2
3.1.4 Schließen	3-2
3.1.5 Speicherkarten Information	3-2
3.1.6 Drucker einrichten	3-3
3.1.7 Format	3-3
3.1.8 Karte neu laden	3-4
3.1.9 Alles herunterladen	3-4
3.1.10 Statusdruck	3-4
3.1.11 Verlassen	3-4
3.2 Ansicht	3-5
3.3 Schriften	3-5
3.3.1 Hinzufügen	3-5
3.3.2 Löschen	3-5
3.3.3 Herunterladen	3-6
3.3.4 Entfernen	3-6
3.3.5 Bearbeiten	3-6
3.3.6 Drucktest	3-8
3.4 Grafiken	3-8

3.4.1	Hinzufügen.....	3-9
3.4.2	Löschen.....	3-9
3.4.3	Herunterladen.....	3-9
3.4.4	Entfernen	3-9
3.4.5	Bearbeiten.....	3-9
3.4.6	Drucktest.....	3-10
3.5	Einstellungen	3-10
3.5.1	Eigenschaften	3-10
3.6	Tools	3-10
3.7	Hilfe	3-11
3.7.1	Inhalt	3-11
3.7.2	Label Gallery im Internet	3-11
3.7.3	Über.....	3-11
3.7.4	Fehlendes Hilfe Kapitel.....	3-11

1. Allgemeine Hinweise

1.1 Einführung

GalleryMemMaster ist ein Programm, zum Erstellen und Laden von TrueType-Schriften und Grafiken in die interne Speicherkarte eines Druckers. Diese Inhalte werden damit als druckerinterne Objekte behandelt, wodurch sich der Ausdruck erheblich beschleunigt, da Schriften und Grafiken nicht jedesmal neu als Bitmap-Bild an den Drucker gesandt werden müssen.

GalleryMemMaster bietet folgende Funktionen:

- Hinzufügung, Bearbeitung und Bildschirmdarstellung von Daten zum Herunterladen auf die Speicherkarte
- Prüfung der auf der Speicherkarte verfügbaren Speicherkapazität vor der Übertragung
- Verknüpfung von Informationen über den Speicherkarteneinhalt zwischen GalleryMemMaster und Label Gallery
- Druck der heruntergeladenen Daten aus der Speicherkarte

GalleryMemMaster ist ein zum Einsatz unter Windows konzipiertes Programm, das sich durch eine anwenderfreundliche und intuitiv verständliche grafische Schnittstelle auszeichnet.

In diesem Handbuch verwendete Konventionen:

- Fettgedruckter Text verweist auf Menüs, Schaltflächen und sonstige “anklickbare” Elemente (z.B. **OK**-Taste).

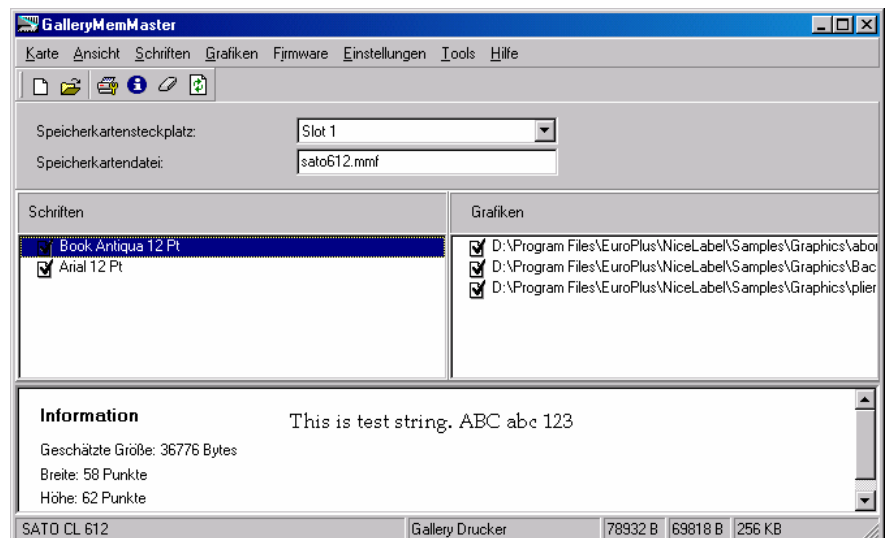
- Kursiv gedruckter Text verweist auf Funktionen und Bestätigungsschritte (z.B. *Schreibgeschützt*).
- Text in spitzen Klammern bezeichnet Tasten der PC-Tastatur, so z.B. <Enter >.

2. Einführung

2.1 Über

Das vorliegende Kapitel enthält eine Kurzbeschreibung der Arbeitsumgebung des GalleryMemMaster. Eine detaillierte Darstellung sämtlicher Menüs und der darin enthaltenen Befehle finden Sie im nächsten Kapitel.

2.2 Hauptbildschirm









GalleryMemMaster - Hauptbildschirm

2.3 Pull DownMenüs

Die Steuerung sämtlicher Aktionen erfolgt über Pull-Down-Menüs. Diese werden nachfolgend im Detail beschrieben.

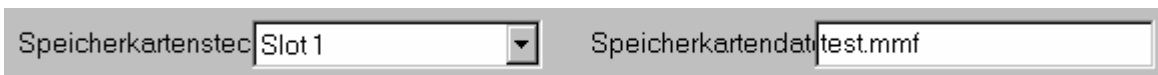
2.4 Symbolleiste

Die Symbolleiste enthält folgende Symbole (Schaltflächen):

-  Shortcut zu Neue Speicherkarte. Das Anklicken dieser Schaltfläche hat dieselbe Wirkung wie der Befehl **Karte/Neu**.
-  Shortcut zu Speicherkarte öffnen. Das Anklicken dieser Schaltfläche hat dieselbe Wirkung wie der Befehl **Karte/Öffnen**.
-  Shortcut zum Aufrufen des Dialogfelds *Drucker einrichten*. Das Anklicken dieser Schaltfläche hat dieselbe Wirkung wie das Auswählen des Menüs **Karte/Drucker einrichten**.
-  Shortcut zum Abrufen des Dialogfelds *Speicherkarteninformation*. Das Anklicken dieser Schaltfläche hat dieselbe Wirkung wie das Auswählen des Menüs **Karte/Speicherkarteninformation**.
-  Speicherkarte formatieren (löschen). Das Anklicken dieser Schaltfläche hat dieselbe Wirkung wie das Auswählen des Menüs **Karte/Format**.
-  Speicherkarte neu laden. Die Wirkung ist dieselbe wie bei der Auswahl des Befehls **Karte/Karte neu laden**.

2.5 Speicherkartensteckerauswahl


Unter der Symbolleiste können Sie Speicherkartenstecker für den Drucker wählen, den Sie verwenden werden.



Jeder Speicherkartenstecker muß eine eigene Speicherkartendatei haben. Der Name dieser Datei wird im Feld rechts angezeigt.

2.6 Listenfelder “Schriften” und “Grafiken”

Alle aktuell ausgewählten Schriftarten und Grafiken sind in diesen beiden Listenfeldern aufgeführt. Das Pop-Up-Menü läßt sich durch Drücken der rechten Maustaste aufrufen. Es enthält dieselben Befehle wie das entsprechende Hauptmenü (**Schriften** bzw. **Grafiken**).

Schriftarten bzw. Grafiken, die bereits in den Drucker geladen wurden, sind durch das vorgestellte Symbol  kenntlich gemacht.

2.7 Vorschau Feld

In dem Vorschau-Feld können Sie sich die ausgewählte Schriftart bzw. Grafik anzeigen lassen. Rechts sind die Grundabmessungen sowie die Speichergröße des ausgewählten Objekts (Schriftart bzw. Grafik) angegeben.

2.8 Statuszeile

In der Statuszeile wird zunächst der aktuell ausgewählte Drucker angezeigt. Die folgenden Felder enthalten Informationen über die Größe der ausgewählten und heruntergeladenen Objekte (Schriftarten und Grafik). Das nächste Feld gibt die Kapazität der Speicherkarte an. Im letzten Feld ist die aktuelle Betriebsart des ausgewählten Druckers aufgeführt. Um Schriften bzw. Grafik in den Drucker laden zu können, muß sich dieser in der Betriebsart Label Gallery befinden.

3. Systematische Übersicht

3.1 Karte

Das Menü **Karte** enthält Befehle, mit denen Sie den Drucker und dessen Einstellungen konfigurieren, Dateien den verfügbaren Speicherkarten-Steckplätzen zuordnen, Speicherkarten-Einstellungen bearbeiten und Drucktests durchführen können.

3.1.1 Neu

Kreiert eine neue Speicherkartendatei. Sie müssen zuerst den Namen der Speicherkarte angeben und das Verzeichnis wählen, in dem die Speicherkarte gespeichert werden soll.

Die kreierte Datei wird mit dem aktuellen Speicherkarten-Steckplatz verknüpft. So kann für jeden Speicherkarten-Steckplatz im Drucker eine eigene Datei existieren. Vergewissern Sie sich, daß Sie den richtigen Drucker (Befehl **Drucker einrichten**) und Speicherkarten-Steckplatz gewählt haben, bevor Sie diesen Befehl durchführen. Wenn der Drucker nicht die Speicherkarten unterstützt, wird der Befehl nicht durchgeführt.

In diesem Fall startet automatisch der Befehl **Speicherkarten Information**, wodurch Sie Speicherkarteneinstellungen und –größe definieren können.

3.1.2 Öffnen

Eine vorhandene Speicherkartendatei wird geöffnet und mit dem aktuell gewählten Speicherkarten-Steckplatz verknüpft.

3.1.3 Speichern unter

Aktuelle Speicherkarte wird unter einem neuen Namen gespeichert.

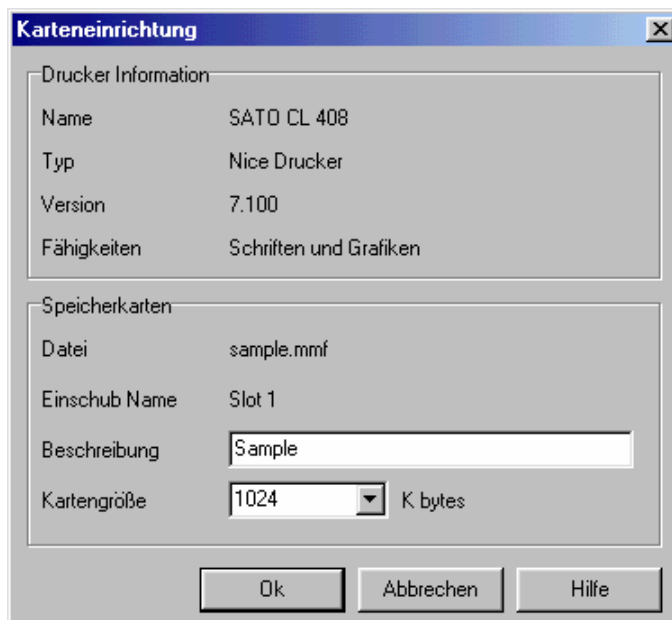
Wenn Sie eine Speicherkartendatei kreieren, werden alle Veränderungen automatisch gespeichert, so daß dieser Befehl nur dann sinnvoll ist, wenn Sie eine Kopie der vorhandenen Speicherkartendatei machen möchten.

3.1.4 Schließen

Schließt die aktuelle Speicherkartendatei.

3.1.5 Speicherkarten Information

In diesem Dialogfeld lassen sich Einstellungen bearbeiten, die ausschließlich für die Speicherkarte in dem aktuell gewählten Kartensteckplatz gelten.



Dialogfeld "Karteneinrichtung"

Druckerinformation

Dieser erste Bereich enthält detailliertere Angaben über den aktuell ausgewählten Drucker. In dem Feld **Typ**

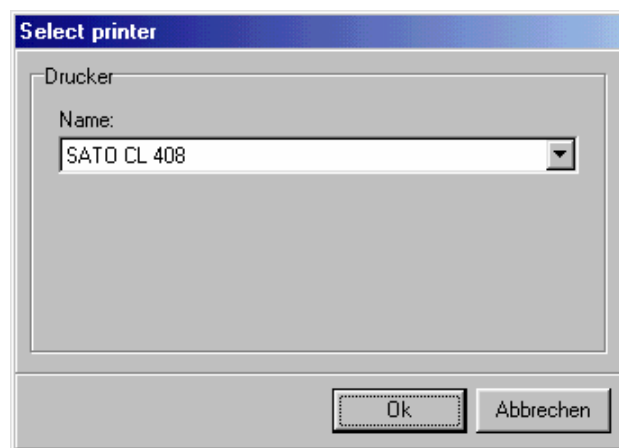
meldet das System, ob sich dieser Drucker in die Betriebsart Label Gallery schalten läßt - eine Voraussetzung für das Herunterladen von Daten auf die Speicherkarte. In dem nächsten Feld wird die Version des Druckertreibers angegeben. Dem Feld **Fähigkeiten** können Sie entnehmen, ob sich Schriftarten und/oder Grafiken auf die Speicherkarte laden lassen.

Speicherkarten

Hier wird angegeben, welche Datei welchem Speicher-kartensteckplatz zugeordnet ist (immer bezogen auf den aktiven Steckplatz). In dem Feld **Beschreibung** können Sie eine individuelle Beschreibung der Speicherkarte eingeben. In dem Feld **Kartengröße** läßt sich die Speicherkapazität der Karte (in kB) auswählen.

3.1.6 Drucker einrichten

Dieser Befehl ruft ein normales Windows-Dialogfeld zur Einrichtung eines Druckers und Bearbeitung seiner Einstellungen auf.



Dialogfeld "Drucker einrichten"

3.1.7 Format

Dieser Befehl formatiert (löscht) die Speicherkarte und versetzt sie damit in den zum Herunterladen von Daten erforderlichen Zustand. Bei der Formatierung werden alle noch auf der Speicherkarte befindlichen Daten gelöscht.

3.1.8 Karte neu laden

Durch diesen Befehl wird die Speicherkarte zuerst formatiert (gelöscht), dann mit neuen Daten geladen. Diese Option ist sinnvoll auch zur Vervielfachung von Speicherkarten.

3.1.9 Alles herunterladen

Dieser Befehl bewirkt, daß der gesamte Schriftarten- und Grafikinhalte der aktuellen Einstellungsdatei auf die Speicherkarte geladen wird.

3.1.10 Statusdruck

Probeausdruck eines Etiketts mit dem Speicherkartenstatus.

3.1.11 Verlassen

Dieser Befehl schließt das Programm.

HINWEIS: Nach dem erstmaligen Verlassen des GalleryMemMaster weiß das Windows-Betriebssystem (bzw. dessen Druckertreiber) zunächst noch nichts über die Veränderungen, die Sie an der Einstellung der Speicherkarte vorgenommen haben. Um die in die Speicherkarte geladenen Schriften oder Grafiken verwenden zu können, muß daher zuvor die entsprechende Information an den Druckertreiber gelangen. Dieser nimmt dann eine automatische Aktualisierung gemäß den Veränderungen der Speicherkarteneinstellung vor.

Zu beachten ist ferner, daß Label Gallery die Druckereinstellung jeweils in der .LBL-Datei speichert. Es müssen daher die Druckereinstellungen in allen .LBL-Dateien, die mit dem ausgewählten Drucker zusammenarbeiten, aktualisiert werden. Nähere Informationen zu diesem Thema finden Sie in der Dokumentation zu Label Gallery und der Dokumentation zu Label Gallery-Treibern.

3.2 Ansicht

Das Menü **Ansicht** enthält zwei Schalter, mit denen sich die Darstellung von Schriftarten bzw. Grafik ein- und ausschalten läßt.

3.3 Schriften

Die Befehle im Menü **Fonts** dienen der Vorbereitung von Schriftarten, die auf die Speicherkarte geladen werden sollen.

3.3.1 Hinzufügen

Dieser Befehl dient zur Einfügung einer neuen TrueType-Schrift in die Konfigurationsdatei. Hierzu blendet das System zunächst das Dialogfeld *Schriften* ein, in dem die gewünschte Schriftart ausgewählt werden kann. Dabei haben Sie die Auswahl zwischen sämtlichen TrueType-Fonts, die in Ihrem Windows-System installiert sind. Anschließend erscheint das Dialogfeld *Schriftdaten*, in dem sämtliche Informationen über die ausgewählte Schriftart zusammengestellt sind. Es handelt sich um dasselbe Dialogfeld, das auch mit dem Befehl **Schriften/Bearbeiten** aufgerufen wird. Falls Sie hier keine weiteren Änderungen vornehmen möchten, können Sie dieses Dialogfeld durch Anklicken der Schaltfläche **OK** verlassen.

Es ist zu beachten, dass bestimmte Drucker Laden von TrueType-Schriften unterstützen, andere jedoch nicht. Wenn Ihr Drucker diese Funktion unterstützt, kann die ganze TrueType-Schriftart geladen werden, so dass Sie zwischen verschiedenen Größen auswählen können. Wenn der Drucker das Laden von .TFT-Dateien nicht unterstützt, kann nur die Schriftart in ausgewählter Größe geladen werden.

3.3.2 Löschen

Mit diesem Befehl können Sie die ausgewählten Schriften wieder aus der Konfigurationsdatei löschen. Wenn eine Schrift bereits auf die Speicherkarte des Druckers geladen wurde, wird sie zunächst dort gelöscht.

3.3.3 Herunterladen

Markieren Sie die Schriftarten, die Sie auf die Drucker-Speicherkarte laden möchten, und betätigen Sie dann die Schaltfläche **Herunterladen**. Die entsprechenden Schriften werden daraufhin decodiert und in den Druckerspeicher geladen. Vor dem Namen dieser Schriftart erscheint ein entsprechendes Symbol.

3.3.4 Entfernen

Mit diesem Befehl lassen sich die ausgewählten Schriftarten wieder aus der Speicherkarte des Druckers entfernen. Diese Funktion wird nicht von allen Druckern unterstützt. Wenn Ihr Drucker die Funktion nicht ausführen kann, erscheint der Befehl in dem Menü verdunkelt. In diesem Fall müssen Sie zum Entfernen dieser Schrift erst die Speicherkarte neu formatieren und dann die Schriftarten aus der Einstellungsdatei löschen.

3.3.5 Bearbeiten

Dieser Befehl ruft das Dialogfeld *Schriftdaten* auf, das sämtliche Informationen über die ausgewählte Schrift enthält. Hier können Sie auch die Schriftart wechseln und außerdem festlegen, welche Zeichen in den Drucker geladen werden sollen und welche nicht.



Dialogfeld "Schriftdaten"

Schriften

In diesem Feld wird die aktuell ausgewählte TrueType-Schrift angezeigt. Durch Anklicken der Schaltfläche **Auswählen** läßt sich diese Einstellung verändern. Darunter erscheint ein Schriftmuster, dem Sie entnehmen können, wie die Schrift gedruckt aussieht.

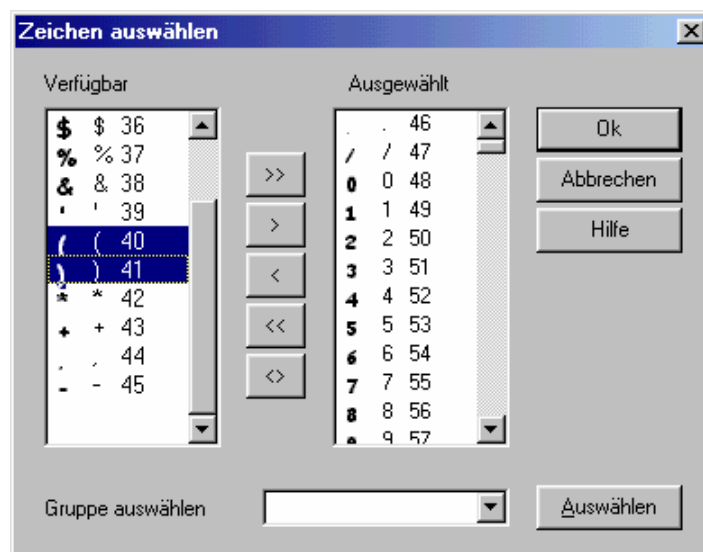
Information

Hier werden die Schriftgröße und der benötigte Speicherplatz angezeigt.

Zeichen

Zur Verringerung der Speicherkapazität, die die Schrift auf der Speicherkarte einnimmt, können Sie festlegen, daß nur eine Auswahl des kompletten Zeichensatzes in den Drucker geladen werden sollen. Klicken Sie hierzu auf die Schaltfläche **Zeichen**. Daraufhin wird das Dialogfeld **Zeichen auswählen** eingeblendet, das zwei Listenfelder mit Zeichen enthält. Mit Hilfe der dazwischenliegenden Schaltflächen können Sie diese aus dem einen Feld in das andere übertragen. Jedes Listenfeld hat drei Spalten, in denen das jeweilige Zeichen – von links nach rechts – in der ausgewählten Schriftart, als ASCII-Zeichen und mit seiner Nummer aufgeführt erscheint.

Diese Option gilt nur für die Drucker, bei denen nicht die ganze Truetype-Schriftart geladen werden kann.



Dialogfeld "Zeichen auswählen"

Das Dialogfeld enthält – wie erwähnt – zwei Listenfelder:

- **Verfügbar:** In diesem Listenfeld erscheinen sämtliche Zeichen der ausgewählten Schriftart, die noch nicht ausgewählt wurden.
- **Ausgewählt:** Dieses Listenfeld enthält die Zeichen, die in den Drucker geladen werden sollen.

Einige Drucker unterstützen nicht den kompletten Zeichensatz. Nicht ausdrückbare Zeichen sind rot dargestellt. Sie lassen sich zwar auswählen, werden jedoch nicht auf die Speicherkarte geladen.

Schaltflächen:



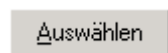
Durch Betätigung dieser Schaltflächen wird der gesamte Zeichensatz in das entsprechende Listenfeld übertragen.



GalleryData will transfer only selected characters in the list box to the other side.



Das Programm tauscht die ausgewählten Zeichen zwischen den Listenfeldern **Verfügbar** und **Ausgewählt**.



GalleryData hat verschiedene vordefinierte Zeichengruppen. In diesem Feld kann eine solche Zeichengruppe ausgewählt werden.

3.3.6 Drucktest

Druckt den markierten Zeichensatz aus dem Speicher des Druckers aus.

3.4 Grafiken

Mit den Befehlen im Menü **Grafiken** lassen sich Bitmap-Grafiken zum Herunterladen vorbereiten und auf die Speicherkarte laden.

3.4.1 Hinzufügen

Dieser Befehl dient zum Einfügen einer neuen Grafik in die Konfigurationsdatei. Diese Datei muß bereits in einem der folgenden Formate auf Ihrer Festplatte vorhanden sein:

- BMP
- PCX
- GIF
- JPEG
- Etc.

3.4.2 Löschen

Mit diesem Befehl lassen sich ausgewählte Grafiken aus der Konfigurationsdatei löschen. Die heruntergeladenen Grafiken werden dabei zunächst von der ausgewählten Speicherkarte entfernt.

3.4.3 Herunterladen

Mit diesem Befehl werden die ausgewählten Grafiken in die Speicherkarte geladen. Zur Kennzeichnung wird dem Dateinamen das Symbol vorangestellt.

3.4.4 Entfernen

Verwenden Sie diesen Befehl, um ausgewählte Grafiken von der Speicherkarte des Druckers zu entfernen. Diese Funktion wird von einigen Druckern nicht unterstützt – der Befehl erscheint dann verdunkelt. In diesem Fall muß zunächst die Speicherkarte formatiert und dann die Grafik aus dem Konfigurationsmenü gelöscht werden.

3.4.5 Bearbeiten

Mit diesem Befehl läßt sich anstelle der aktuell ausgewählten Grafik eine andere Grafik auswählen. Eine Bearbeitung bereits in den Druckerspeicher geladener Grafiken ist jedoch nicht möglich.

3.4.6 Drucktest

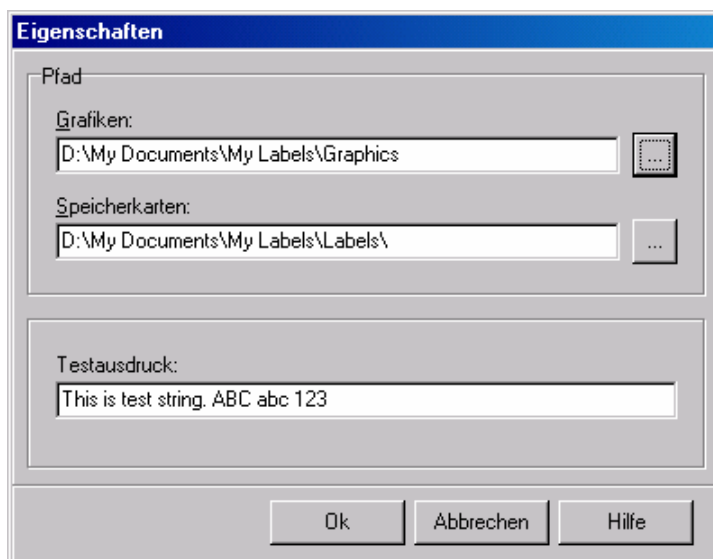
Dieser Befehl bewirkt einen Ausdruck der ausgewählten Grafiken, die bereits in den Drucker geladen wurden.

3.5 Einstellungen

In diesem Menü befinden sich vom Drucker unabhängige Einstellungen.

3.5.1 Eigenschaften

Mit dem Befehl **Einstellungen – Eigenschaften** rufen Sie das folgende Dialogfeld auf:



Dialogfeld "Eigenschaften"

Hier können Sie auswählen, welche Zeichenfolge beim **Drucktest** ausgegeben wird und wie die Standardordner für Ihre Grafiken und Speicherkarten lauten.

3.6 Tools

Hier können andere Programme des SATO Label Gallery TruePro gestartet werden.

Label Gallery

Der Befehl startet Label Gallery – Programm zur Bearbeitung und Produktion von Etiketten.

GalleryForm

Der Befehl startet GalleryForm – Programm zur Erstellung von Formularen.

GalleryData

Der Befehl startet GalleryData – Datenbankassistent.

GalleryWatch

Der Befehl startet GalleryWatch – Programm, das nach bestimmten Ereignissen automatisch den Ausdruck von Etiketten starten kann.

3.7 Hilfe

Verwenden Sie Menü Hilfe, um Online-Hilfe aufzurufen, die in einem eigenen Hilfe-Fenster erscheint.

3.7.1 Inhalt

Über den Befehl **Inhalt** wird die Hilfe-Datei geöffnet. Die Online-Hilfe umfaßt einen kompletten Übersichtsbildschirm, in dem der Inhalt des Hilfe-Systems zusammengestellt ist

Jeder Eintrag in diesem Übersichtsbildschirm läßt sich zu einer Liste erweitern, d.h. beim Anklicken des grünen Texts werden jeweils zusätzliche Funktionen angezeigt,

3.7.2 Label Gallery im Internet

Mit diesem Befehl wird Label Gallery Internet-Seite (www.satoworldwide.com) in Ihrem aktuellen Browser geöffnet.

3.7.3 Über

Mit dem Befehl **Hilfe - Über** können Sie sich das Dialogfeld *Über GalleryMemMaster* anzeigen lassen, in dem die Programmversion, der Benutzername, die Seriennummer sowie ein Urheberrechtshinweis angezeigt werden.

3.7.4 Fehlendes Hilfe Kapitel

Das geforderte Hilfe-Kapitel ist zurzeit leider nicht erreichbar. Label Gallery Hilfe wird ständig aktualisiert

und eine neue Version von Label Gallery Software mit aktualisierten Hilfe Dateien könnte bereits im Internet zum Herunterladen erreichbar sein.

Bitte, besuchen Sie die Label Gallery Internet-Seite <http://www.satoworldwide.com> für ein Label Gallery-Upgrade.