



DCS & Labelling Worldwide



SATO Label Gallery Network

Installation Instructions for SATO Label Gallery Network

SATO International Pte Ltd

中文版

版本 SI-040603-02

版权所有© 2004-2005 SATO International
保留所有权利。

目录

1. 安装	
1.1 软件包内容	5
1.2 系统要求	6
1.2.1 硬件要求	6
1.2.2 软件要求	6
1.3 安装概述	8
1.4 服务器安装	9
1.4.1 服务器安装概述	9
1.4.2 服务器安装程序	10
1.5 工作站安装	12
2. 注册	
2.1 概述	16
2.2 许可管理器	16
2.2.1 启用“试用”模式	17
2.2.2 注册本软件	19
2.2.3 “离线”模式	21
2.3 Windows Terminal Services 和 Citrix MetaFrame.....	23
3. 其他	
3.1 在工作站上添加/删除 Label Gallery 组件	24
3.2 Borland 数据库引擎 (BDE) 附注.....	24
3.3 升级为更高的版本	25
3.4 迁移到新的服务器计算机	27

1. 安装

1.1 软件包内容

感谢您购买 Label Gallery 条形码标签制作软件，本软件可满足设计和打印条形码标签的各方面需要。

SATO International 致力于为您提供随处可用的最佳标签制作解决方案，同时，为确保在全球范围内推出优质的客户服务，SATO International 与众多精英经销商、增值零售商和系统集成商密切合作来实现其业务的正常运营。

请确保您的 Label Gallery 软件包中含有下列所有物品：

- Label Gallery Network 光盘
- SATO Label Gallery Network 序列号
- Label Gallery Network 快速启动指南（您正在阅读）

如果缺少上述任何一项，请立即与软件销售商联系更换产品。

如果需要关于其他 SATO Label Gallery Plus 系列产品的信息，请访问 Label Gallery 网站：

www.satoworldwide.com。

要获得关于 Label Gallery 的最新信息，请参考 Label Gallery 光盘中主文件夹下的 README.TXT 文件。

要安装这一新型的标签制作软件，请参阅下面的详细安装说明。

1.2 系统要求

要安装和使用该程序，必须满足下列要求：

1.2.1 硬件要求

工作站

- IBM 个人计算机（或兼容机）。建议使用 Pentium 或更高级的计算机。
- 32 位 Windows 操作系统（Windows 9X、Windows Me、Windows NT、Windows 2000、Windows XP...）
- 至少 32 MB RAM 内存
- 网络连接

服务器

- 能够在 Windows 系统下实现文件共享的任何服务器操作系统（NetWare、任何 Windows、UNIX、AS/400、VMS ...）。
- 共享的硬盘，具有大约 60 MB 可用磁盘空间。
- 网络连接
- 光驱

1.2.2 软件要求

安装时，对本地计算机具有管理员权限。

负责在客户端计算机上安装 Label Gallery 的用户必须是管理员或管理员组中的成员。

安装时，对 HKEY_LOCAL_MACHINE\SOFTWARE 键值具有读写权限，而在

必须具有管理员权限才能更新注册表中 Label Gallery 的相关信息。Windows 注册表中保存有 Label Gallery 安装信息、文

- Label Gallery 运行时，具有只读权限。**
- 文件夹信息以及关于注册 Label Gallery 软件组件和模块的信息。在安装时，需要读写权限，而在 Label Gallery 运行时，则需要只读权限。
- 对 HKEY_CURRENT_USER\SOFTWARE 键值具有读写权限。**
- 这个注册表键值中保存有各个用户的 Label Gallery 设置，登录到这台计算机的每个用户都有自己的设置。用户必须能够更新自己的信息。
- 对服务器上安装的 Label Gallery 的 LGNet\Bin\System 文件夹具有读写权限。**
- Label Gallery 服务器版本安装在可行使文件服务器功能的某些计算机上。这种文件服务器上只有供 Label Gallery 客户端共享的文件，而不运行任何 Label Gallery 软件。用户必须能够共享其中安装了 Label Gallery 服务器的那个文件夹。除了一个文件夹之外，您可以将所有文件的共享模式都设置为只读模式。这个例外的文件夹就是 Bin 目录下的 System 文件夹，它必须在读写模式下供客户端计算机共享。所有客户端必须都能够更新这个文件夹中的文件。
- 能够访问打印机驱动程序。**
- 用户必须能够访问打印机驱动程序，才能使用打印机来打印标签。这取决于所使用的 Windows 系统，但必须有**打印**和**读取权限**。
- 正确设置 BDE (Borland 数据库引擎) 的 LOCAL SHARE 参数。**
- LOCAL SHARE 参数可确保在网络环境中正确锁定数据库文件。通过从“控制面板”中启动“BDE”、选择“配置”选项卡、选择“系统”，然后选

择“INIT”，可确保将该参数设置为“真”。

**正确设置 BDE
(Borland 数据库引擎) 的 NET DIR 参数。**

Paradox 数据表用来存储内部系统数据。所有客户端必须都能够参考同一个网络控制文件 (PDOXUSRS.NET)。在安装过程中，系统会为 NET DIR 提供正确的设置，这一设置通常不需要更改。要核对这一参数，请从“控制面板”中启动“BDE”，并相继选择“配置”选项卡、“驱动程序”、“本地”和“Paradox”。

1.3 安装概述

安装 SATO Label Gallery Network 需要三个步骤，在以后的章节中将对这些步骤逐一介绍。

安装之前，请确保您对计算机具有足够的系统权限。在通常情况下，只有管理员能够安装和卸载。您必须对安装的目标文件夹具有读/写权限。

第一步是在服务器上**安装** SATO Label Gallery Network。您可以在直接服务器上安装（但该服务器必须有 Windows 操作系统），也可以通过能够在读/写模式下访问服务器磁盘的任何工作站进行远程安装。

在服务器上安装完之后，即可将该程序从这台服务器**安装到各个工作站上**。

当程序安装到服务器上之后，并不会自动启用，因此必须先激活它。如果正在评测 SATO Label Gallery Network，则您需要将它置于“试用”模式。网络版虽然能够正常使用，但只能用于三个同时处于连接状态的用户，而且有效期仅为一个月（31 天）。在这 31 天中，您可以全面评估和测试网络版。该程序完全可以正常使用，并具有零售版的所有功能。一旦评

测期限终止，则 SATO Label Gallery Network 将无法使用，并需要注册。

收到 SATO Label Gallery Network 软件之后，同时您也会收到注册信息，您应开始程序注册，以便获得完整、有效的网络版软件。只有在注册之后，该应用程序才能不间断运行，而且注册过程既 not 复杂，也不耗时，只需以下三步即可完成：

1. 首先，通过在“许可管理器”程序中输入“注册号”来启用“试用”模式（“31天3个用户”版本）。您可以在这31天内完成注册。
2. 通过软件经销商或者从互联网上的相应表格获得注册码。
3. 使用该注册码在“许可管理器”中注册本软件。之后，本软件将具有完善的功能而不再受“试用”模式的限制。

请参考下列章节以获得有关安装和注册的详细信息。

1.4 服务器安装

1.4.1 服务器安装概述

安装的第一步是执行服务器安装，所安装的内容将位于服务器计算机上，并可供工作站计算机使用。网络版所需的所有文件都存储在这台服务器上，包括工作站安装文件。当执行工作站安装时，不需要使用 Label Gallery 光盘。工作站计算机不一定要安装有 Windows 操作系统，但必须安装有任何一个其他操作系统（NetWare、UNIX、AS/400、VMS...）。服务器计算机可以是在 Microsoft 的“网上邻居”中可见的任何局域网计算机。

建议您直接在服务器计算机上安装 Label Gallery 软件的服务器部分。如果出于某种原因（由于服务器不是 32 位 Windows 计算机，或者不能实际访问该服务

器)而无法执行该操作,则您必须使用另一台计算机来执行服务器安装。请使用运行 32 位 Windows 操作系统的任何工作站。在这种情况下,应仔细指定相应的安装路径,同时还要注意两个问题,即必须在该服务器上共享了磁盘,而且该工作站计算机必须能够在安装时以读/写模式访问共享的磁盘。只有这样,工作站计算机才能向服务器磁盘中存储文件。

当识别了操作系统并确定了安装方法之后,您可以进入实质安装阶段。

1.4.2 服务器安装程序

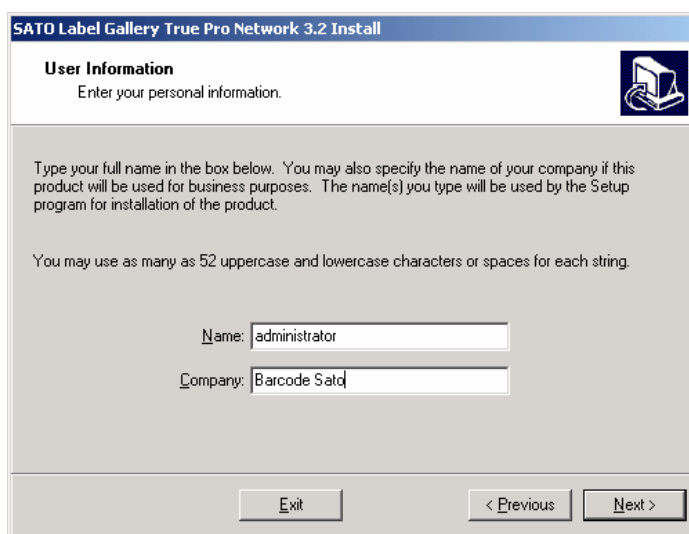
将 Label Gallery 光盘插入光驱,SETUP 程序会自动启动(如果该程序未自动启动,请从光盘中手动运行 START.EXE 程序,或者启用光盘自动通知设置并重新插入光盘)。单击窗口顶部的“安装”按钮并单击下一个屏幕上的“SATO Label Gallery TruePro Network”,然后单击“SATO Label Gallery Network”。此时,安装程序将启动。

首先选择安装程序所用的语言。“*欢迎*”消息将通知您安装程序会执行哪些操作。单击“*下一步*”按钮继续。屏幕上将显示光盘中的 README.TXT 文件,其中含有关于本软件的最新信息。安装程序会进一步要求您输入用户姓名和公司名称。

在“*安装选项*”对话框中,您可以选择在服务器上的哪个文件夹中安装该程序,也可以单击“*设置*”按钮来更改这个位置。按 `\\SERVER\DISK\PATH` 格式设置标准的网络路径名称。通常为服务器安装选择“*完整安装*”。系统会将所有应用程序和所有组件安装到该服务器上。将来执行工作站安装时,您可以更改个别组件。

您应选择在工作站(要使用 Label Gallery 软件)可见到的服务器和磁盘共享文件夹。请注意,在执行服务器安装时,您必须对该文件夹具有写入权限。对于工作站而言,除 Bin\System 文件夹外(必须在读/写模式下才能访问这个文件夹),只需具有读

取权限即可。设置了适当的安装目标位置之后，单击“下一步”按钮。



安装选项

下一个对话框“**安装选项概述**”会通知您关于安装选项和此次安装所需驱动器空间的当前设置。单击“下一步”按钮将开始向服务器复制文件。

在安装过程中，您可以单击“**退出**”按钮放弃安装、单击“**上一步**”按钮返回到上一个对话框（如果您在上一步中执行了错误操作而且需要更正），或者单击“**帮助**”来获得关于安装的简要说明。

当安装程序复制完文件之后，单击“**完成**”退出安装程序，这样，SATO Label Gallery Network 就已成功安装到服务器上。以后将不再需要 Label Gallery 光盘，因此可以将其从光驱中取出。

但在取出光盘之前，我们建议您将热转打印机驱动程序复制到服务器安装目录中，这样，该驱动程序会存储在硬盘驱动器中，将来您需要安装热转打印机的驱动程序时，会很容易找到它。方法也很简单，只需将光盘中的整个 Drivers 复制到服务器的安装目录中即可。

现在您就可以将 SATO Label Gallery Network 安装到工作站中。

1.5 工作站安装

要在工作站上安装 SATO Label Gallery Network，您必须在每个工作站上运行 WORKSTAT.EXE 程序。该程序位于 Label Gallery 服务器上的 NETSETUP 子文件夹中。默认位置为

\\SERVER\DISK\SATO\LGNet\NetSetup。该程序会将 Label Gallery 软件安装到这台计算机中。执行该操作时，不需要使用 Label Gallery 光盘。

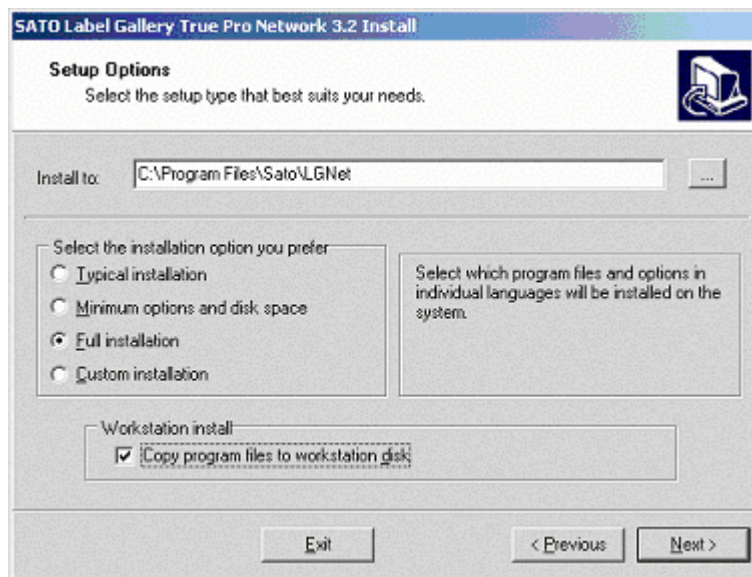
首先选择安装程序所用的语言。该语言也会被设置为 Label Gallery 软件的默认语言。“**欢迎**”消息将通知您安装程序会执行哪些操作。单击“**下一步**”按钮继续。屏幕上将显示 README.TXT 文件，其中含有关于本软件的最新信息。安装程序会进一步要求您输入用户姓名。公司名称已经在服务器安装过程中事先定义了。

在“**安装选项**”对话框中，首先选择要作为该程序安装目的地的文件夹，通常为 C:\Program Files\SATO\Gallery。您可以接受默认设置，也可以单击“**设置(..)**”按钮自行选择一个文件夹。然后，选择所需的安装类型。

安装类型包括：

- | | |
|------------------|--|
| 典型安装 | 安装适于本软件典型用途的组件。您可以选择要安装的 Label Gallery 语言支持。 |
| 最少选项和磁盘空间 | 只安装使该应用程序能够正确运行的最小一组组件，而不安装帮助文件和示例文件。只安装在安装程序中所选语言的支持。 |
| 完整安装 | 安装各种语言的所有应用程序及其组件。 |
| 自定义安装 | 在单击“ 下一步 ”按钮之后，您可以选择安装哪些应用程序和组件， |

也可以选择对相应语言文件的支持。



“安装选项”对话框

如果选择了“**将程序文件复制到工作站磁盘**”选项，则运行 SATO Label Gallery TruePro 所需的所有程序文件将被复制到工作站计算机中。如果网络连接状况不理想，而且通过网络运行程序非常耗时，请使用该选项。系统会将 SATO Label Gallery TruePro 安装在工作站，它的响应时间也会缩短。但另一方面，如果总是希望将应用程序升级为最新版本，那么每次只能升级 Label Gallery 的一个本地副本。如果所有程序文件都存储在服务器上，则只需升级服务器的版本即可，这样，使用该选项可以节约大量升级时间。

如果不选择该选项，则只将快捷方式、BDE（Borland 数据库引擎）、注册表项和 Europlus 常用文件安装到工作站中。所有其他文件将保留在服务器上。

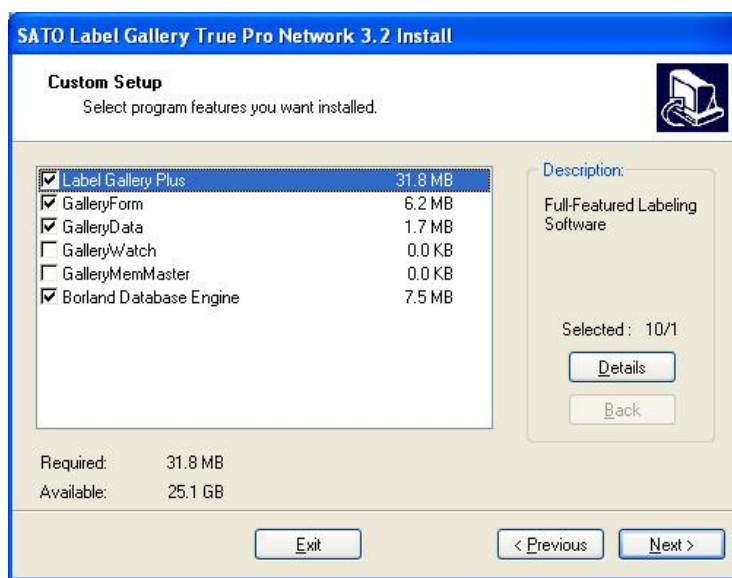
设置完文件夹之后，单击“下一步”按钮开始复制文件。

如果选择了“自定义”安装，将会显示含有自定义设置的附加对话框，您可以使用该对话框精确调整 Label Gallery 的安装设置。

如果可以安装所选应用程序的一部分，“详细资料”按钮将可用，您可以使用它来进一步自定义所选应用程序的组件。使用“上一步”按钮可以从详细资料设置向前返回一步。根据您的选择，所需的磁盘空间将显示在该对话框的底部。

如果希望限制 SATO Label Gallery Network 软件包中的某些程序在某些工作站上使用，这种安装会很有用。例如，您可能只希望将 GalleryData 安装在需要使用 GalleryData 来更新数据库的那些工作站上，而在其他工作站上安装。

单击“下一步”继续。



自定义安装

“**安装选项概述**”会通知您关于此次安装、此次安装所需驱动器空间以及作为文件复制目的地的位置的当前设置。单击“下一步”按钮将开始向硬盘复制 Label Gallery 文件。

如果将 SATO 驱动程序的安装文件从 Label Gallery 光驱复制到了服务器上 LGNet 文件夹中的 Drivers 文件夹中，则系统会从这里开始安装驱动程序。

单击“完成”可退出安装程序。

请注意！安装在工作站上的 Label Gallery 需要具有只读权限才能访问大多数服务器上安装的软件（例如访问 \\SERVER\DISK 及其子文件夹）。但一个

子文件夹除外，那就是服务器安装中的
\Bin\System，所有工作站都必须对该子文件夹具有
写入权限。程序的特定数据存储在这个子文件夹
中。

2. 注册

2.1 概述

您必须先注册服务器上安装的网络版 Label Gallery 软件，才能在工作站上使用该软件。如果未注册 Label Gallery 软件（或者至少将其置于“试用”模式），则该软件无法使用。当试图运行 SATO Label Gallery Plus 应用程序时，系统会发出消息通知您这个错误。



如果是第一次运行 SATO Label Gallery Plus Network，请单击“是”启动“许可管理器”并开始注册。

2.2 许可管理器

您可以从“开始”菜单中的“SATO Label Gallery Network”程序组中选择“许可管理器”来注册 SATO Label Gallery Network。此外，您也可以启动服务器上该软件的 **LGNet\Bin** 子文件夹中的 **LMANAGER.EXE** 程序来执行该操作。您必须从安装有 BDE（Borland 数据库引擎）的工作站上运行许可管理器。如果试图从未安装 BDE 的网络服务器或工作站运行注册程序，则注册进程将失败。还要注意，

必须从安装了 Label Gallery 的某个工作站运行该程序。请参考第 11 页上的“工作站安装”一章来了解如何将 SATO Label Gallery Network 安装到工作站。

许可管理器的作用不仅限于注册本软件。它的某些功能还能够监视当前的许可状况以及启用/禁用工作站的离线模式。离线模式可使所选的工作站在 Label Gallery 不可用或无法访问的情况下仍能正常使用。这种模式适于需要移动标签打印或者可能因服务器系统故障造成标签无法打印的那些环境。

许可管理器会监视和显示：

- 计算机名称
- Windows 用户名
- Label Gallery 用户名
- 登录时间
- 状态（离线）
- 已连接（真、假）

2.2.1 启用“试用”模式

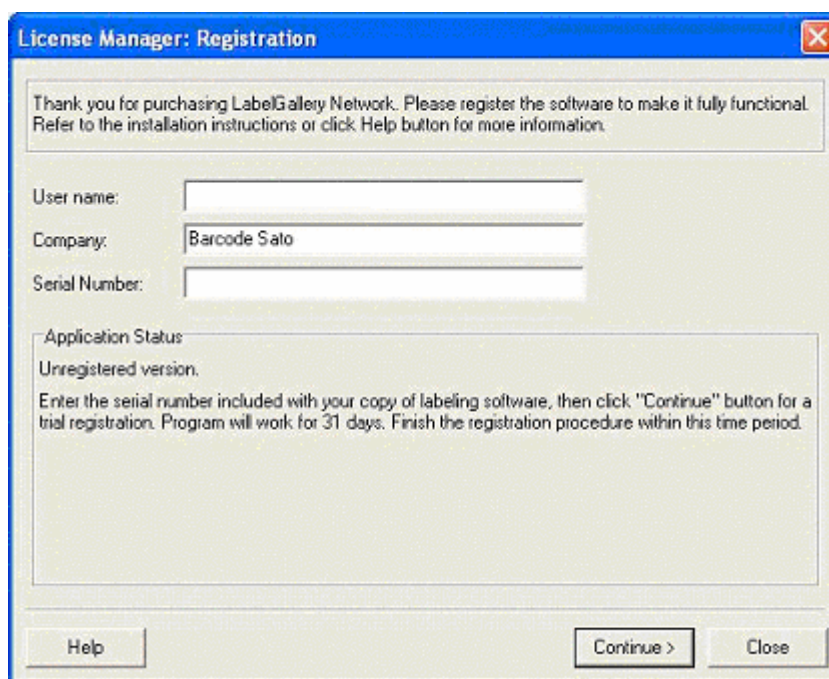
“试用”模式是 Label Gallery 软件的一种过渡状态，它具有所有的标签制作功能，但由于尚未注册，仍会存在某些限制。

在这种模式下，Label Gallery 软件的使用期限为 31 天，到期之后，该软件将无法使用。此外，只允许 3 个并行用户同时使用本软件。而在其他方面，它和正常的版本完全相同。您可以在这 31 天内完成注册。请确保在此期间内注册本软件。

请注意！如果未正确注册，31 天后，“试用”模式下的 SATO Label Gallery Network 将无法使用！

要启用“试用”模式，必须填写所有编辑字段。

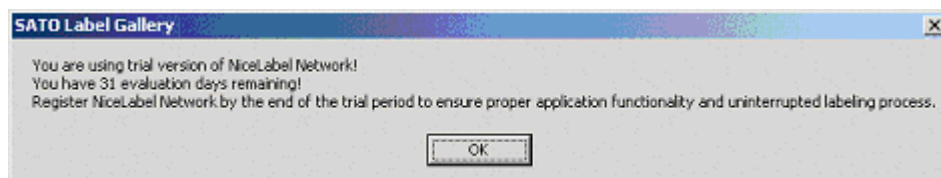
“公司”和“用户名”信息会在后面的注册过程中用到，“序列号”可以在软件包中找到。请找到这一号码，并将它输入到编辑字段中。



“许可管理器试用注册”对话框

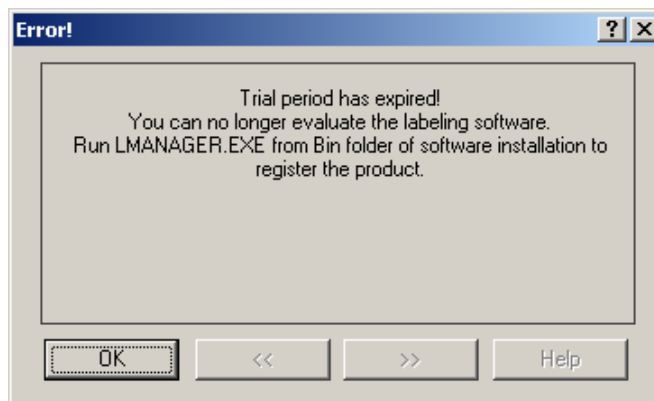
单击“继续”按钮将验证您输入的数据。如果输入的序列号正确，则将进入“试用”模式。

如果尚未注册 SATO Label Gallery Network，每次启动该应用程序时，系统都会告知您仍处于“试用”模式。每过一天，时间限制就会自动减少一天。



SATO Label Gallery Network 目前处于“试用”模式

如果在“试用”模式下使用了 31 天而且尚未注册，SATO Label Gallery Network 应用程序将无法再使用。要想再次使用该应用程序，必须进行注册。



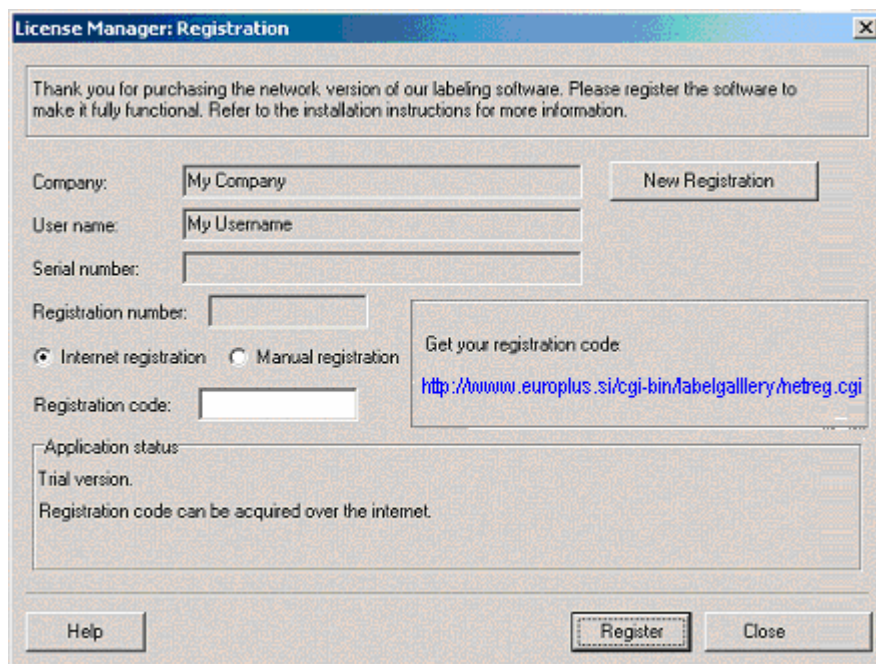
一旦“试用”期限结束，SATO Label Gallery Network 将无法再使用并要求您注册

运行“许可管理器”可注册本软件。在“开始”菜单中的 SATO Label Gallery Network 程序组中单击该程序的图标，或者启动本软件安装目录中 Bin 文件夹中的 LMANAGER.EXE。

2.2.2 注册本软件

在“试用”模式下，您可以在为期 31 天的期限内评估本软件。请确保在这一期限内注册来获得完整的功能。

请注意该对话框下半部分中的“应用程序状态”区域。请遵循此处的说明获得关于注册的帮助信息。



“许可管理器注册”对话框

您已输入“序列号”。“注册号”将由许可管理器生成。唯一缺少的是注册码，该代码可以从互联网上获得，您的软件经销商也有可能为您提供该代码。

“互联网注册”是默认的选项，这也是获得注册码的最快方式。请按照所提供的互联网地址访问我们的网站。含有所有必需信息的表格将打开，您只需输入您的电子邮件地址即可，注册码将发送到这个地址中。其他的编辑字段已自动填写。屏幕上还会显示注册，但出于安全原因考虑，您需要输入电子邮件地址。一旦获得注册码，您的序列号将无法在另一个注册过程中使用。通过互联网注册是首要选择。

当出于某些原因不希望或无法通过互联网进行注册时，可以使用“手动注册”。请在“软件经销商”字段中输入向您销售 SATO Label Gallery Network 软件的经销商的名称。单击下面的“保存注册”按钮，可以将 SATO Label Gallery Network 的相关安装信息保存到安装目录下 **Bin\System** 文件夹中的 REGISTER.TXT 文件中。默认情况下，这一位置被设置为 \\SERVER\SHARE\LGNet\Bin\System。请将该文件发送给您的软件经销商，他们会处理该文件中的信息并会尽快为您提供注册码。如果注册过程历时过长，则应使用第一个选项“互联网注册”来接收该注册码。

从经销商或通过互联网收到注册码之后，请再次启动“许可管理器”程序并完成注册。以前输入的序列号、注册号和其他信息会显示在屏幕上。在编辑框中输入该注册码并单击“注册”按钮。这会使所安装的软件从“试用”版变为“已注册”版。

恭喜！您的 SATO Label Gallery Network 软件现已完全注册，不仅不再有 31 天的使用期限，而且允许多个并发用户同时使用（这取决于您获得的许可）。

“**新注册**”按钮可用来升级您的 Label Gallery 软件以获得更多许可。请慎用这个按钮，因为它会删除现有的注册信息。请确保手头有可替换的序列号，以便能够终止新注册过程。

单击“关闭”来关闭“注册”对话框。

注意！ 只需在“许可管理器”中注册一次服务器上安装的软件，即可在所有工作站上使用 SATO Label Gallery Network，而不必在各个工作站上都注册一次本软件。

2.2.3 “离线”模式

SATO Label Gallery Network 和网络服务器息息相关。该服务器上保存有 SATO Label Gallery Plus 程序文件以及所有工作站经常用到的数据。当服务器或网络出现故障时，整个系统都将无法使用。“离线”模式可成功处理这些情形，工作站仍能正常运行，但会受到一些限制（将在下面讲述）。

“离线”模式还能使移动用户使用这一标签制作软件。在安装有网络版 Label Gallery 软件的公司中，有些工作站软件可能安装在笔记本计算机中，而如果这些计算机脱离了网络，Label Gallery 软件将无法使用。“离线”模式能够成功解决这个问题。

您可通过“许可管理器”程序将 Label Gallery 切换为离线模式。启动了“许可管理器”之后，它会占用一个许可，而您可以将当前占用的这个许可作为“**可用的离线许可**”进行分配。启用了这个选项之后，所用的工作站可以在未连接到服务器或网络的情况下继续正常使用，并会占用这个许可。

“离线”模式会使这个许可总是在使用中。启动了 SATO Label Gallery Network 之后，它不会再占用其他许可，而且即使退出，它也不会释放这一许可。这样，所有可用许可的数量就会减少一个。可以使用“许可管理器”来释放离线许可。单击“**禁用离线许可**”按钮可以取消离线模式并释放许可。

为使离线模式发挥作用，系统必须在本地安装有 Label Gallery 软件。在要为其启用离线模式的所有工作站上，一定要选择安装程序中的“**将文件复制到本地硬盘**”选项。必须将所有 SATO Label Gallery Plus 文件安装到本地磁盘中。

在离线模式下启动 Label Gallery 软件之后，它会使用 Label Gallery 系统文件的本地副本。因此，系统会在

本地保留 Label Gallery 服务器计算机上 System 文件夹的一个副本。当 SATO Label Gallery Plus 启动之后，它会确定是否能够访问服务器。如果能访问，将使用服务器文件，否则将使用服务器文件的本地副本。

当工作站在离线模式下运行时，必须考虑到几个重要问题。在离线模式下，并非所有的 SATO Label Gallery Network 功能都可用。

离线模式的限制包括：

- | | |
|------------------------|---|
| 全局变量 | 全局变量无法在离线模式下使用。如果需要将全局变量的本地副本和另一个工作站或服务器上的副本同时使用，则序列号会重复。 |
| 日志文件 | <p>如果使用的是“典型”日志文件，则系统会创建日志，但不会在恢复在线模式之后将它与主系统日志文件合并。</p> <p>如果使用的是“文本”日志文件而且该日志文件的路径无法访问，则该日志文件将无法使用。</p> |
| 标签、数据库、图形等内容的位置 | <p>必要标签文件的可用性取决于用户。Label Gallery 不会复制这些文件。</p> <p>如果正在使用 Windows 2000（或者更新的）操作系统，您可以使用“离线时可用”选项直接在 Windows 系统中启用离线系统功能。</p> |
| 离线时的客户端数量 | 离线时允许的工作站最大数量仅为所购许可的一半。 |
| 登录保护 | 在离线模式下禁用登录保护和自定义 Label Gallery 用户名功能。 |
| 租用期限 | 离线客户端不能无限期占用 Label Gallery 许可。每个许可的最大租用期限为 15 天。如果客户端在 15 天内没有重新连接到服务器，则其许可将到期，并会释放给其他客户端。 |

租用期限还考虑到了（由于计算机年久失修而废弃，或者计算机被盗等原因）永远不会登录到在线模式的计算机所使用的、而且不会正常释放的那些许可。当租用期满之后，该许可将返还给服务器上的可用许可组。

2.3 Windows Terminal Services 和 Citrix MetaFrame

SATO Label Gallery Network 软件可以在终端服务环境中使用，而且没有任何限制。

关于在这种环境下使用 Label Gallery 的详细信息，请参考 Label Gallery 网站 www.satoworldwide.com 上“支持”部分中的“*白皮书：在 Microsoft Terminal Services 和 Citrix Metaframe 中使用 Label Gallery 软件*”。

3. 其他

3.1 在工作站上添加/删除 Label Gallery 组件

如果希望添加或删除工作站上 SATO Label Gallery Network 的组件，请进入工作站计算机的“**控制面板**”并从“**添加/删除程序**”对话框中选择“SATO Label Gallery Network (工作站)”。另一种比较简单的方法是，从“开始”菜单的“SATO Label Gallery Network”程序组中重新运行“安装”程序。

Label Gallery 安装程序将开始运行，您也可以对安装程序进行修改。

单击“**添加或删除功能**”可修改程序设置并添加或删除所需的组件。

“**重新安装**”会通过重新复制所有文件来重复上次执行的安装，因此能够更正所安装的软件中的所有问题（丢失或损坏的文件）。

如果选择了“**全部删除**”按钮，那么 Label Gallery 的所有程序和组件将从工作站的硬盘中删除。请注意，在安装了 SATO Label Gallery Network 之后添加或修改的所有文件将在硬盘驱动器中保持不变。

3.2 Borland 数据库引擎 (BDE) 附注

BDE 是一个库，保存有访问数据库所需的程序。Label Gallery 应用程序使用这个库来访问您计算机上的各种数据库。SATO Label Gallery Network 需要使用安装程序在 BDE 中确定的某些具体设置。这些更

改可能会与同样使用 BDE 来访问数据库的某些其他应用程序相冲突。

所有工作站必须对用来在网络环境中锁定 Paradox 数据库文件的网络控制文件使用同一个目录。默认的目录为 \\SERVER\DISK\SATO\LGNet\Bin\System。如果需要更改这个目录，请从“控制面板”中启动 **BDE Administrator** 程序，然后打开“配置”选项卡，并选择“配置”、“驱动程序”、“本地”、“PARADOX”，然后找到“NET DIR”的定义。请注意，这是一个高级设置，通常不需要更改。一旦更改了这个设置，请确保所有工作站都指向同一个文件。

如果安装的其他应用程序也要用到 BDE，请在安装完 Label Gallery 之后检查 BDE 的设置。如果需要，请使用 BDE Administrator 程序来为 BDE 组件设置正确的参数。

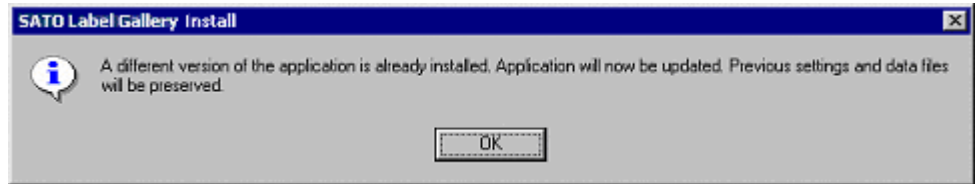
3.3 升级为更高的版本

Label Gallery 软件产品正在不断开发中。新版本的 SATO Label Gallery Network 发行之时，我们强烈建议您将以前安装的软件升级到最新版本。每次发行新版本，都会推出新的改进、增强以及更可靠的功能，从而极大地提高您的标签制作效率。

安装新的版本和安装 SATO Label Gallery Network 完全相同。首先，应按第 9 页上“服务器安装”一章中的描述启动安装程序，以便将新版本安装到服务器上。您应从安装当前版本时所用的计算机上启动这个安装程序。

此安装程序将测定以前安装的 SATO Label Gallery Network 版本，并会自动启动升级过程。文件将安装到第一次安装时所选的文件夹中，而目前现有的所有设置（包括程序注册信息、标签、表格、程序设置）和数据文件将会保留。

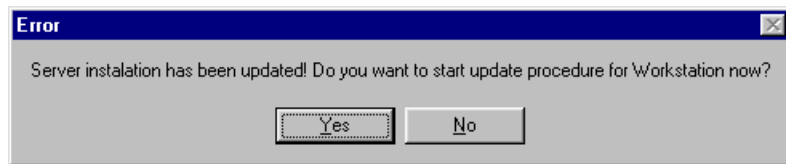
请注意！ 安装程序需要安装人员对安装目的地具有读写权限。必要时，还须要调整文件夹的属性。如果遇到问題，请与您的网络管理员联系。



在系统中发现旧版本的 SATO Label Gallery Network

在服务器上安装完毕之后，您必须在每个工作站上重新安装新版本的软件。在每个工作站上，按第 11 页上“工作站安装”一章中的描述，从服务器的安装目录中启动 WORKSTAT.EXE 程序。该安装程序会检测旧版本的 SATO Label Gallery Network 工作站，然后将新的版本安装到该计算机中。旧版本中的所有现有设置和数据文件将保留。

如果服务器和工作站上的软件版本不同，工作站将通知您更新 Label Gallery。



系统信息表明，系统软件的版本比当前工作站上安装的版本要高

在本软件的主要版本之间进行升级（例如从 x.0 升级为 x.1，或者从 x.5 升级为 x.6）不需要交纳费用。作为 Label Gallery 软件的注册用户，您可以免费升级，但须承担 Label Gallery 光盘的运输费用和手续费。

从一个主要版本升级到另一个主要版本（例如从 x.6 升级为 y.0）将不再免费，但是作为旧版 Label Gallery 软件的注册用户，升级到新版本可以享受大幅度的最终用户价格折扣。

要了解如何升级许可并咨询价格问题，请与您的软件经销商联系。

3.4 迁移到新的服务器计算机

本章介绍将 SATO Label Gallery Network 迁移到另一台服务器计算机时需要格外注意的问题。

首先须准备另一台服务器计算机。您必须为这台服务器从头安装同一版本的 SATO Label Gallery

Network。请参考第 9 页上的“服务器安装”一章来了解如何进行该操作。进行该操作时，不能使用现有的序列号、注册号和注册码。请与您的经销商联系，以便获得再次安装 SATO Label Gallery Network 所需的新序列号。

当在新的服务器计算机上安装并注册了 SATO Label Gallery Plus 之后，您只需恢复以前的程序设置和数据文件。

如果希望保留以前的设置，您需要将下列文件复制到新的服务器计算机中：

- 全局变量 (GLOBALS.TDB)
- 已保存的变量 (*.NVR 文件)
- Label Gallery 设置 (SETTINGS.TDB)
- Label Gallery 用户 (USERLIST.TDB)
- 日志文件 (NLOG.* 文件)
- 变量日志文件 (NVARLOG.* 文件)
- 用户算法自定义文件 (ALGO.DEF)

这些文件位于服务器上安装目录中的 \Bin\System 文件夹中。当这一步完成之后，新安装的 Label Gallery 软件应与以前的软件具有同样的设置。请确保此时没有任何用户运行 Label Gallery，并且文件未被使用才可以将其改写。

此时，您还需要完成多一个工作。您可能希望将标签以及表格和数据文件复制到新的服务器计算机。默认

情况下，Label Gallery 使用一种目录结构，该结构中含有几个子文件夹，每个子文件夹包含相应的文件：

- Labels ，包含标签文件 (.LBL)
- Forms ，包含表格文件 (.OFF)
- Database ，包含数据库文件

将这些文件夹中的内容复制到新的服务器中，以创建复制的文件库。