
SATO Label Gallery TruePro

GalleryMemMaster

SATO International Pte Ltd.

简体中文

SI-040603-02 版本

版权所有 © 2004-2005 SATO International Pte Ltd
保留所有权利。

目录

1. 关于 GalleryMemMaster	1-1
1.1 介绍	1-1
2. 介绍	2-1
2.1 概述	2-1
2.2 主窗口	2-1
2.3 下拉菜单	2-1
2.4 工具栏	2-1
2.5 选择内存卡插槽	2-2
2.6 字体和图形列表框	2-2
2.7 预览区	2-2
2.8 状态行	2-3
3. 参考	3-1
3.1 卡	3-1
3.1.1 新建	3-1
3.1.2 打开	3-1
3.1.3 另存为	3-1
3.1.4 关闭	3-2
3.1.5 内存卡信息	3-2
3.1.6 选择打印机	3-3
3.1.7 格式	3-3
3.1.8 重新加载内存卡	3-3
3.1.9 全部下载	3-3
3.1.10 状态打印	3-3
3.1.11 退出	3-3
3.2 视图	3-4
3.3 字体	3-4
3.3.1 添加	3-4
3.3.2 删除	3-5
3.3.3 下载	3-5

3.3.4	移出.....	3-5
3.3.5	编辑.....	3-5
3.3.6	测试打印.....	3-7
3.4	图形.....	3-7
3.4.1	添加.....	3-7
3.4.2	删除.....	3-8
3.4.3	下载.....	3-8
3.4.4	移出.....	3-8
3.4.5	编辑.....	3-8
3.4.6	测试打印.....	3-8
3.5	设置.....	3-8
3.5.1	属性.....	3-8
3.6	工具.....	3-9
3.7	帮助.....	3-9
3.7.1	目录.....	3-10
3.7.2	web 上的 Label Gallery.....	3-10
3.7.3	关于.....	3-10
3.7.4	缺少帮助主题.....	3-10

1. 关于 GalleryMemMaster

1.1 介绍

GalleryMemMaster 用来将 TrueType 字体和图形下载至打印机内存卡。下载至打印机内存卡的图形和字体被视为内部打印机对象。由于无需将图形或文本的整个位图传送给打印机，因而可以提高打印速度。

MemMaster 能够：

- 添加、编辑和查看要下载至内存卡的数据。
- 在下载以前检查内存卡的可用空间。
- 在 MemMaster 和 Label Gallery 之间共享与内存卡内容有关的信息。
- 打印已下载到内存卡内的数据。

MemMaster 是基于 Windows 的程序，具有用户友好的图形界面。

本手册的表示形式

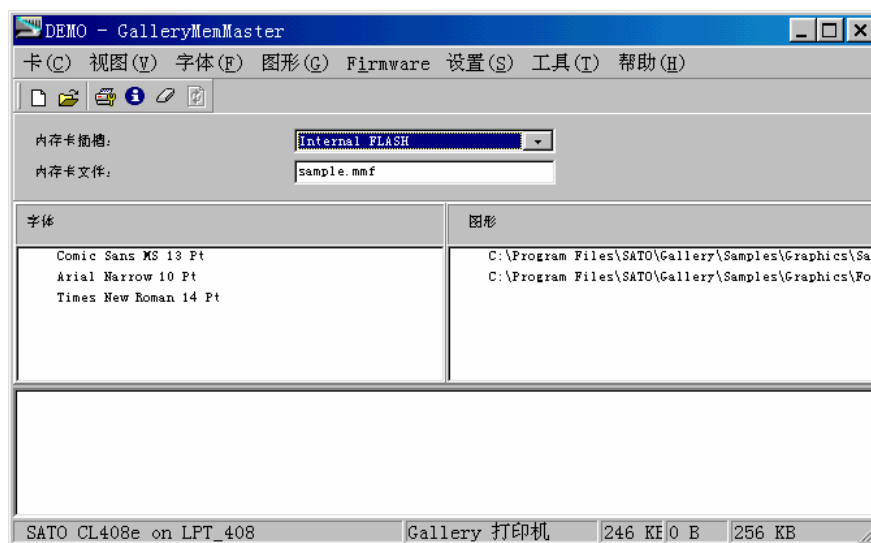
- 黑体字表示菜单、按钮和其它“可点击”对象的名称，例如**确定按钮**。
- 斜体字表示选项和确认操作，例如*只读*。
- 括号内的文字表示 PC 键盘的按键，例如 <Enter>。

2. 介绍

2.1 概述

本节简要介绍 GalleryMemMaster 应用程序的工作区域。下一章将详细说明每个菜单及其命令。

2.2 主窗口









MemMaster 主窗口

2.3 下拉菜单

使用下拉菜单可以完成全部操作。在后面将会介绍关于菜单的更多内容。

2.4 工具栏

工具栏上有很多按钮。

-  “新建”内存卡的快捷方式。相当于选择卡/**新建**。
-  “打开”内存卡的快捷方式。相当于选择卡/**打开**。
-  打开**打印机设置**对话框的快捷方式。相当于选择卡/**选择打印机**。
-  打开**内存卡信息**对话框的快捷方式。相当于选择卡/**内存卡信息**。
-  格式化（清除）内存卡。相当于选择卡/**格式化**。
-  **重新加载内存卡**的快捷方式。相当于选择卡/**重新加载内存卡**。

2.5 选择内存卡插槽

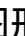
可以通过工具栏为当前打印机选择内存卡插槽。



注意，每个内存插槽必须有自己的内存卡文件。右边显示的是与当前选定的内存插槽相连的内存卡文件名。

2.6 字体和图形列表框

当前选定的全部字体和图形显示在这两个列表框内。单击鼠标右键可以访问弹出式菜单。弹出式菜单与相应主菜单（**字体或图形**）的功能相同。

如果字体或图形名称前面有图标 ，则表示该字体或图形已经下载至内存卡。

2.7 预览区

您可以在预览区复查所选的字体或图形文件。在左边可以看到所选对象（字体或图形）的大小和存储容量。

2.8 状态行

您可以在状态行查看当前选定的打印机。然后是已选定和已下载对象（字体和图形）的信息。接下来是内存卡容量。最后是有关所选打印机当前模式的信息。

3. 参考

3.1 卡

菜单卡中的各项命令用来设置打印机及其选项，为内存卡插槽附加文件，更改内存卡设置以及测试打印。

3.1.1 新建

创建一个新的内存卡文件。首先提示用户为内存卡文件命名，然后将其保存在适当的目录下。

注意，创建的内存卡文件将会与当前选定的内存插槽相连。因此，对于打印机上的每个内存插槽，可以有不同的内存卡文件。执行该命令以前，必须将打印机（打印机设置命令）与选定的内存插槽相连。如果打印机不支持内存卡，则该命令将禁用。

接下来内存卡信息命令将自动执行，指定说明信息和内存卡容量。

3.1.2 打开

打开现有内存卡文件，并将其连接至当前的内存插槽。

3.1.3 另存为

用新文件名存储当前的内存卡文件。

注意，创建内存文件后，程序会自动保存对文件所做的全部更改，因此这个命令仅用于制作现有内存卡文件的复本。

3.1.4 关闭

关闭当前内存卡文件。

3.1.5 内存卡信息

在这个对话框中，您可以更改当前选定的内存插槽内的内存卡的设置。



“MemMaster 卡设置”对话框

打印机信息

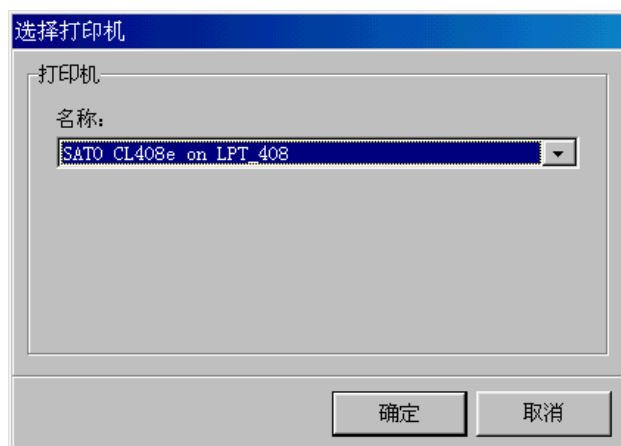
第一部分是当前选定打印机的详细信息。**类型**字段用来显示能够转入“Gallery”模式的打印机。当打印机处于该模式时，可以将数据下载至内存卡。**性能**字段会通知用户是否能够将字体或图形下载至内存卡。

内存卡

在这里，首先看到的是文件与插槽（总是当前的活动插槽）的连接关系。接下来有两个字段。在**说明**字段可以输入内存卡的说明。**容量**字段用来选择内存卡的容量（以千字节为单位）。

3.1.6 选择打印机

这个命令用来显示标准的 Windows 打印机设置对话框，以供用户选择打印机和更改设置。



“打印设置”对话框

3.1.7 格式

这个命令用来格式化（清除）内存卡，为接收其它下载数据做准备。格式化会清除内存卡内的全部数据。

3.1.8 重新加载内存卡

执行该命令时，程序首先格式化内存卡，然后将全部数据重新加载至选定的内存卡。增加内存卡时也会用到这个命令。

3.1.9 全部下载

这个命令用来将当前配置文件内的全部字体和图形下载至内存卡。

3.1.10 状态打印

打印基本信息，以测试打印机。

3.1.11 退出

这个命令用来关闭程序。

注意，退出 GalleryMemMaster 以后，Windows 操作系统（打印机驱动程序）不能获取对内存卡所做的任何更改。在使用下载的任何图形或字体以前，必须通知适当的打印机驱动程序，否则将无法选择下载的图片或图形。通知后，打印机驱动程序会自动更新内存卡内的数据。

Label Gallery 将打印机设置保存在 .LBL 文件内。若要使用内存卡内的图形和字体，必须在全部的 .LBL 文件内更新打印机设置，并将其连接至选定的打印机。有关详细信息，请参阅 Label Gallery 文档和 Gallery 驱动程序文档。

3.2 视图

视图菜单中有两个开关，用来打开和关闭显示字体和图形。

3.3 字体

字体菜单中的命令用来准备要下载至内存卡的字体。

3.3.1 添加

这个命令用来向配置文件添加新的 TrueType 字体。首先出现的是 **字体** 对话框，用来选择字体。您可以在 Windows 系统安装的全部 TrueType 字体中进行选择。然后 **字体数据** 对话框会显示，并列出所选字体的全部信息。这个对话框与使用 **字体/编辑** 命令显示的对话框相同。如果不选择其它特殊选项，单击 **确定** 按钮确认。

注意，有的打印机允许下载 TrueType 字体，有的则不允许。如果打印机允许下载字体，则全部字体被下载至打印机，并可以在所有任何可能的文件大小使用该字体。如果打印机不支持 .TTF 下载，则只能将所选字号的字体下载至内存卡。

3.3.2 删除

这个命令用来从配置文件中删除选定的字体。如果字体已经下载，则程序首先将其从内存卡中删除。

3.3.3 下载

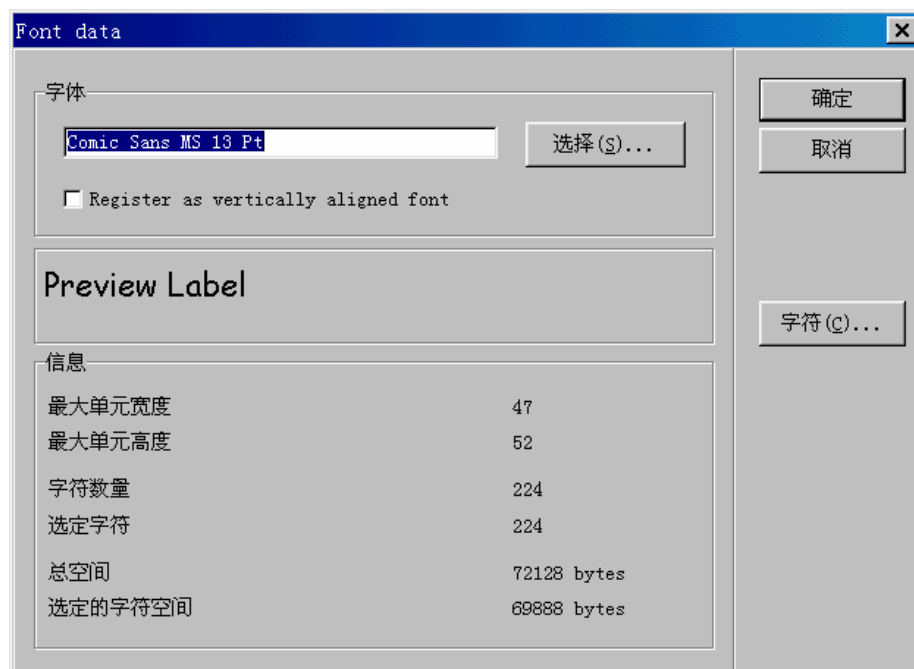
选择将要下载至内存卡的字体，然后激活下载命令。程序将解码并下载字体。已下载字体的名称前面用图标进行标记。

3.3.4 移出

使用这个命令将选定的字体移出内存卡。某些打印机不支持该选项，这时选项的颜色将会变浅。如果这时要移出字体，必须格式化内存卡，然后从配置文件中删除字体。

3.3.5 编辑

这个命令显示 *字体数据* 对话框，列出所选字体的全部信息。您可以更改字体，并选择要下载的字符。



“字体数据”对话框

字体

这里显示的是当前选定的 TrueType 字体。您可以单击**选择**按钮选择其它字体。在字体名称的下面可以看到字体的打印效果。

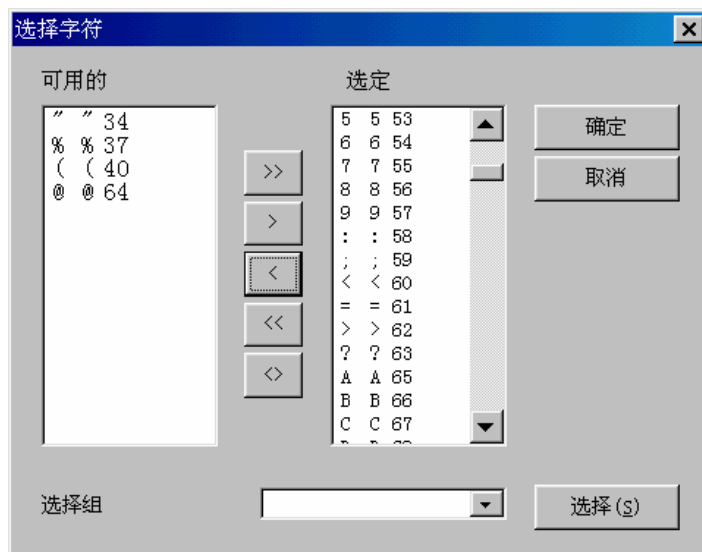
信息

在这里可以查看字体的大小和需要的内存空间。

字符

您可以只选择部分字符以减小该字体在内存卡内所占据的空间。在单击**字符**按钮出现的对话框中，有两个列有字符的列表框。使用中间的按钮可以在两个列表框之间移动字符。每个列表框各有三列。第一列是所选字体中的字符。第二列是字符的 ASCII 形式，第三列是字符编号。

这个选项只适用于不支持下载全部 TrueType 字体的打印机。



“选择字符”对话框

对话框内有两个列表框。

- **可用**列表框：在这里列出尚未选取的全部可用字符。
- **选定**列表框：在这里列出要下载至打印机的全部字符。

某些打印机不支持全部字符。不支持的字符显示为红色。您可以选择它们，但是无法将其下载至内存卡。

按钮



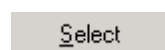
这两个按钮用来在列表框之间移动全部字符



GalleryData 只将选定的字符移至另一列表框。



在两个列表框之间交换所选的字符。左边列表框中的内容被移至右边，反之亦然。



GalleryData 有多个预定义的字符组。您可以在这里选择一组典型的字符。

3.3.6 测试打印

打印已下载的、突出显示的字体。

3.4 图形

图形菜单中的命令用来准备位图，并将其下载至内存卡。

3.4.1 添加


这个命令用来将新图形添加至配置文件。图形文件必须位于磁盘上，并且是以下格式之一：

- BMP
- PCX
- PUT
- GIF

3.4.2 删除

这个命令用来从配置文件中删除所选的图形。必须先将已下载的图形移出选定的内存卡。

3.4.3 下载

这个命令用来将所选的图形下载至内存卡。已下载图形的名称前面标有  图标。

3.4.4 移出

使用这个命令将所选图形移出内存卡。某些打印机不支持该选项，这时选项的颜色将会变浅。如果这时要移出图形，必须格式化内存卡，然后从配置文件中删除图形。

3.4.5 编辑

您可以使用这个命令选择其它图形替代当前选定的图形。已下载的图形不能修改。

3.4.6 测试打印

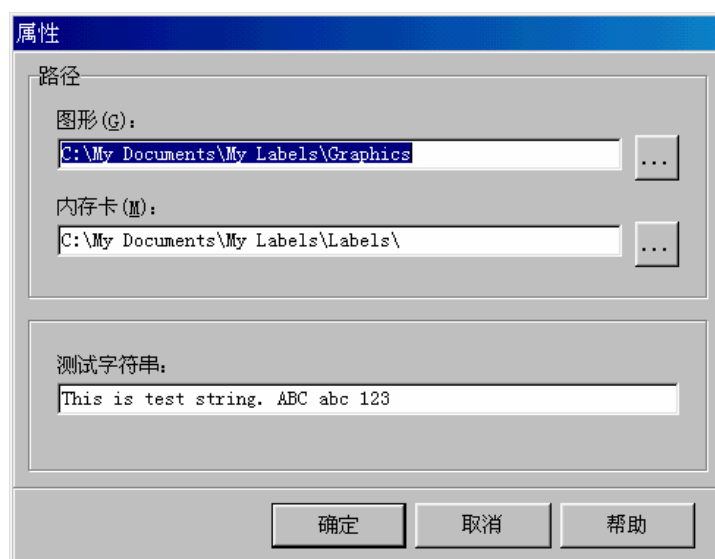
这个命令用来打印所选的已下载图形。

3.5 设置

这个菜单中是一些与打印机无关的设置。

3.5.1 属性

执行**设置/属性**命令将会显示以下对话框：



“属性”对话框

您可以在这里输入进行**测试打印**时打印的字符，还可以定义读取和保存图形文件和内存卡结构文件的默认文件夹。

3.6 工具

可以在这里快速启动 Label Gallery TruePro 中的其它程序。

Label Gallery Plus

启动 Label Gallery - 设计和打印标签的程序。

GalleryForm

启动 GalleryForm - 自定义用户输入表单设计器

GalleryData

启动 GalleryData - 数据库管理器和编辑器

GalleryWatch

启动 GalleryWatch - 在一定条件下自动触发制作标签的程序

3.7 帮助

使用“帮助”菜单在特定的“帮助”窗口中显示联机帮助系统。

3.7.1 目录

目录命令用来打开帮助文件。联机帮助提供完整的界面用以显示帮助系统的目录。

目录中的每个标题都是一个可扩展的列表。当单击突出显示、带有下划线的文本时，将会显示这个主题的下一级帮助主题。

3.7.2 网上的 Label Gallery

在当前的网页浏览器中打开 Label Gallery 网站 (www.satoworldwide.com)。

3.7.3 关于

使用关于命令显示关于 *GalleryMemMaster* 对话框，包括版本、用户名、序列号和版权信息。

3.7.4 缺少帮助主题

联机帮助中没有与当前选定请求相关的帮助主题。您可以不断升级帮助文件，并且从因特网下载 Label Gallery 的最新版本。

请访问 Label Gallery 网站 <http://www.satoworldwide.com> 对 Label Gallery 进行升级。