
SATO Label Gallery TruePro

GalleryData

SATO International Pte Ltd

简体中文

SI-040603-02 版本

版权所有 © 2004-2005 SATO International Pte Ltd
保留所有权利。

目录

1. 介绍	1-1
1.1 关于 GalleryData.....	1-1
1.2 关于本手册	1-1
1.2.1 本手册的表示形式	1-2
2. 参考	2-1
2.1 概述	2-1
2.2 开始	2-1
2.3 当前表格中的安排	2-1
2.4 “文件”菜单	2-2
2.4.1 新建.....	2-2
2.4.2 打开.....	2-6
2.4.3 文本文件向导	2-7
2.4.4 打开别名	2-10
2.4.5 关闭.....	2-10
2.4.6 另存为	2-10
2.4.7 退出.....	2-10
2.5 “编辑”菜单.....	2-10
2.5.1 剪切.....	2-11
2.5.2 复制.....	2-11
2.5.3 粘贴.....	2-11
2.5.4 删除.....	2-11
2.5.5 查找/替换	2-11
2.6 “视图”菜单.....	2-12
2.6.1 视图/编辑	2-12
2.6.2 表格/记录	2-12
2.6.3 工具箱	2-12
2.6.4 “文本”工具	2-13
2.6.5 “导航”工具	2-13
2.7 “工具”菜单.....	2-14
2.7.1 填充.....	2-14

2.7.2 “映射字段”对话框	2-15
2.7.3 附加	2-15
2.7.4 更新	2-16
2.7.5 清空	2-17
2.7.6 包	2-17
2.7.7 报告	2-18
2.7.8 其它 Label Gallery True Pro 程序	2-18
2.8 “选项”菜单	2-18
2.8.1 重建	2-18
2.8.2 索引	2-18
2.8.3 字体	2-19
2.9 “窗口”菜单	2-19
2.9.1 重叠排列	2-19
2.9.2 并排排列	2-20
2.9.3 排列图标	2-20
2.9.4 全部缩到最小	2-20
2.9.5 全部关闭	2-20
2.9.6 已打开表格列表	2-20
2.10 帮助	2-20
2.10.1 目录	2-20
2.10.2 网上的 Label Gallery	2-20
2.10.3 关于	2-20
2.10.4 缺少帮助主题	2-21
3. 杂项	3-1
3.1 命令行命令	3-1

1. 介绍

1.1 关于 GalleryData

GalleryData 是新一代设计和打印标签的工具软件 SATO Label Gallery 家族中的一员。 GalleryData 是用来管理数据库的简单易用的程序。 程序可以让您设计表格、更改结构、更新索引、自动填充和删除数据。

它支持 Paradox、dBase、Access 和 ASCII 表格等类型。 用户可以通过 ODBC 或 BDE 接口访问其它类型的数据库。

GalleryData 是标准的 32 位 Windows 应用程序。

1.2 关于本手册

用户手册包括三章：

- 安装
- 介绍
- 技术文档

介绍

这章介绍 GalleryData 命令，用来加强对程序命令的理解。

技术文档

这章介绍使用 GalleryData 程序的不同方法，复习说明文件的参数和解释。

示例

GalleryData 的应用实例。

1.2.1 本手册的表示形式

黑体字表示菜单、按钮和其它“可点击”对象的名称，例如**确定按钮**。

斜体字表示选项和确认操作，例如*只读*。

括号内的文字代表 PC 键盘的按键，例如 <Enter>。

变量位于两个方括号之间，例如 [variable-a]。

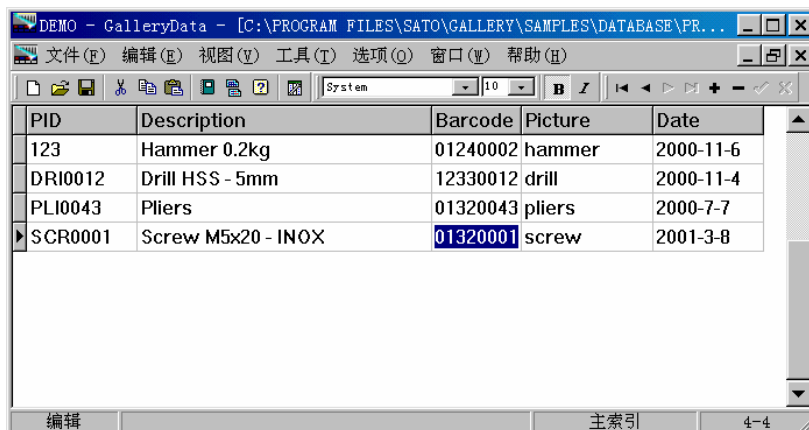
2. 参考

2.1 概述

本章讲述如何开始 GalleryData 程序，安排当前表格中的数据以及程序的命令。

2.2 开始

双击程序图标启动 GalleryData 程序。可以在**属性**对话框添加命令行，以执行特殊操作（参见**技术文档/命令行设置**）。最后打开数据库。当程序再次打开时，将自动加载数据库。



The screenshot shows a window titled "DEMO - GalleryData - [C:\PROGRAM FILES\SATO\GALLERY\SAMPLES\DATABASE\PR...". The window contains a table with the following data:

PID	Description	Barcode	Picture	Date
123	Hammer 0.2kg	01240002	hammer	2000-11-6
DR10012	Drill HSS - 5mm	12330012	drill	2000-11-4
PL10043	Pliers	01320043	pliers	2000-7-7
SCR0001	Screw M5x20 - INOX	01320001	screw	2001-3-8

The table is displayed in a window with a menu bar (File, Edit, View, Tools, Options, Windows, Help) and a toolbar. The status bar at the bottom shows "编辑", "主索引", and "4-4".

GalleryData 主窗口

2.3 当前表格中的安排

只有处于安排状态时（请参阅命令**视图/编辑**），才能安排当前表格中的数据。文档的状态显示在状态行。使用光标键可以在表格的各个字段之间移动。当前字段用阴影表示。

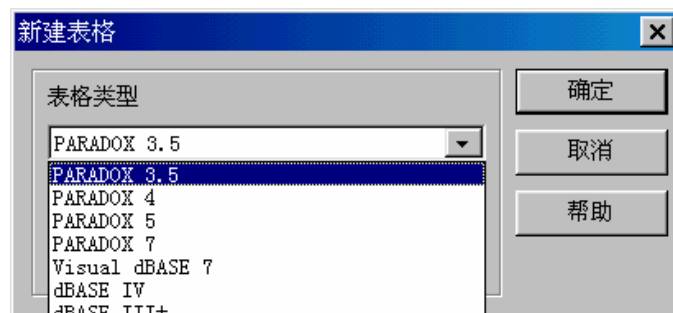
若要更改数据，您随时可以使用键盘进行输入。
按快捷键 <CTRL> + <Delete> 可以删除整条记录。
使用 <INSERT> 键或在最后一个字段按 <ARROW DOWN> 键可以插入新字段。

2.4 “文件”菜单

2.4.1 新建

打开一个新的、未命名的表格。

单击这个命令可以打开 **表格类型** 对话框。在这里您可以选择所需的表格类型。

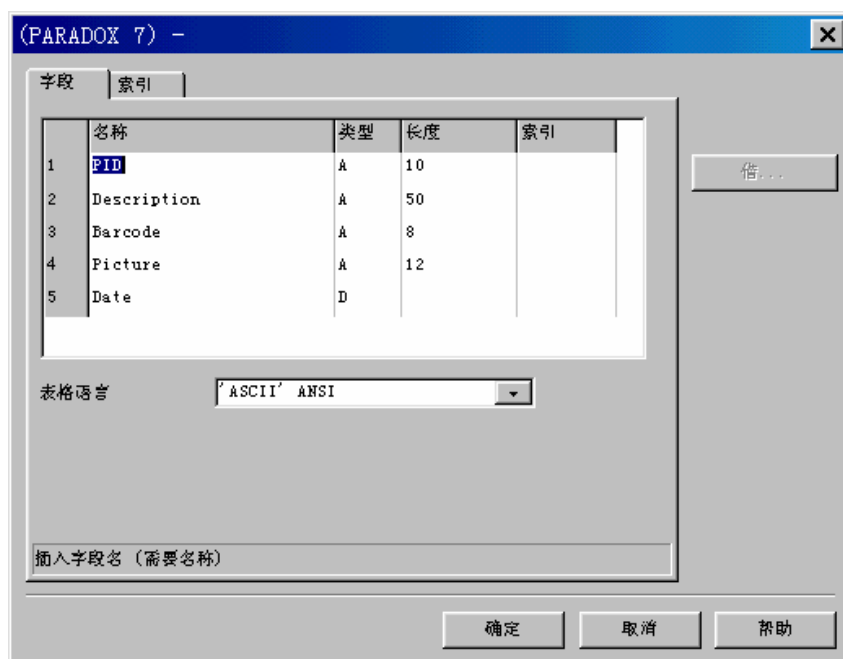


“表格类型”对话框

支持的表格类型包括：

- Paradox 3.5、4、5 和 7
- Visual dBase 7
- dBase IV 和 dBase III+

“字段”选项卡



“新建表格”对话框 - “字段”选项卡

需要为每个字段输入名称、类型、长度和索引。

字段**名称**必须符合 Paradox/DBASE 的要求。

字段类型必须是可用类型：

- A 或 C - 字母数字字段
- N - 浮点数
- S - -32768 至 32767 之间的整数
- I - 长整数。Paradox 长整数字段是 32 位带符号整数，包括 -2147483647 至 2147483647（正负 2 的 31 次乘幂）之间的完全精确的整数（而非小数）。长整数字段比短整数字段需要更多的存储空间。
- L - 逻辑值，TRUE 或 FALSE
- D - 日期
- T - 时间
- @ - 时间戳

在**类型**字段单击鼠标右键或按空格键显示类型菜单。在这里您可以选择数据类型。

表格中的**索引**字段用来定义主索引。基键可以由第一个字段和一个后续字段共同组成。双击**索引**字段或按 <space> 键为字段选择索引。对于 dBASE 表格, **索引**字段将被**小数字**段取代, 以用来指定数字字段的小数位数。

选项**表格语言**用来选择表格所使用的语言驱动程序。默认语言驱动程序由 BDE 管理员设定。

使用 <Insert> 键或在最后一个字段按 <Arrow down> 键可以插入新字段。

使用 <CTRL> + <Delete> 键删除字段。

按 <F2> 键编辑当前字段。

<Home> 和 <End> 键用来定位到记录的首/末字段。如果处于编辑状态, 则定位到字段的开始/结束位置。

使用**借用**按钮复制现有数据库的数据库结构。只传递现有表格的结构。这样做的结果是创建一个具有被复制数据结构的空数据库。

使用**另存为**按钮以其它文件名保存当前数据库。这个命令将结构和数据一起保存到新文件。其作用与“文件”菜单中的“另存为”相同。

“索引”选项卡

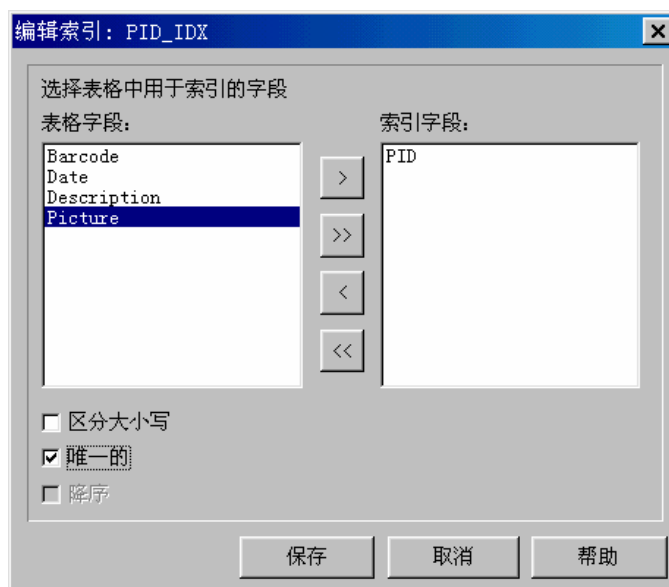
在**新建表格**对话框的**索引**选项卡中, 可以添加或修改表格的索引。

注意, 如果 Paradox 数据库中没有索引字段, 则在访问该选项卡时 GalleryData 会报告出现错误。首先在字段选项卡定义主索引, 然后再回到这个选项卡。dBase 数据库不存在这个问题。



“新建表格”对话框 - “索引”选项卡

您可以单击**添加**按钮添加新索引，或者单击**修改**按钮修改现有索引。**修改索引**对话框将会打开让您设置索引文件。



“修改索引”对话框

这个对话框包括表格的字段列表（在左边）和索引字段列表（在右边）。选择要创建索引的字段，然后单击按钮 **>**。所选字段的名称将被移至“索引字段”列表框内。设置对话框底部的辅助选项，然后为所选字段创建索引。

勾选**唯一的**来创建唯一索引。它表示在整个数据库中不能有两条相同记录的该字段值。字段值不能重复。

勾选**区分大小写**来创建区分大小写的索引。如果启用该选项,则将 "Mary"、"MARY"、"MaRy" 或 "mary" 视为不同的字段值。

勾选**降序**来创建降序索引。如果对数据库中的某个字段使用索引,默认设置是按照升序排列。如果选择了该选项,则使用降序。

注意,您可以只为一个字段创建索引,或为多个字段创建组合索引。

如果输入的索引名与其它索引不同,则程序会创建一个新的索引。单击**保存按钮**,保存对当前索引所做的更改。

Paradox 表格注意事项:

若要设计辅助索引,必须为表格定义主索引。表格中的一个字段必须设置为主索引。

如果只选择了一个字段并且选中了区分大小写选项,则字段名即为索引名。这使用户可以为一个字段同时创建区分大小写和不区分大小写两个索引。

dBase 表格注意事项:

dBase 表格只允许单一字段索引。

2.4.2 打开

打开一个以前保存的表格。这个命令只支持 Paradox、ASCII、dBase 和 MS Access 类型的文件。显示的对话框与所有标准 Windows 应用程序打开文档时的对话框相同。

当您选择 MS Access 文件类型时,会显示一个辅助对话框,用来选择 MS Access 数据库中的表格。

若要打开带有格式的文本文件 (.TXT) 或使用逗号间隔字段值的文件 (.CSV),使用文本文件向导会帮助您定义文件结构和显示字段值。系统能够保存所做的

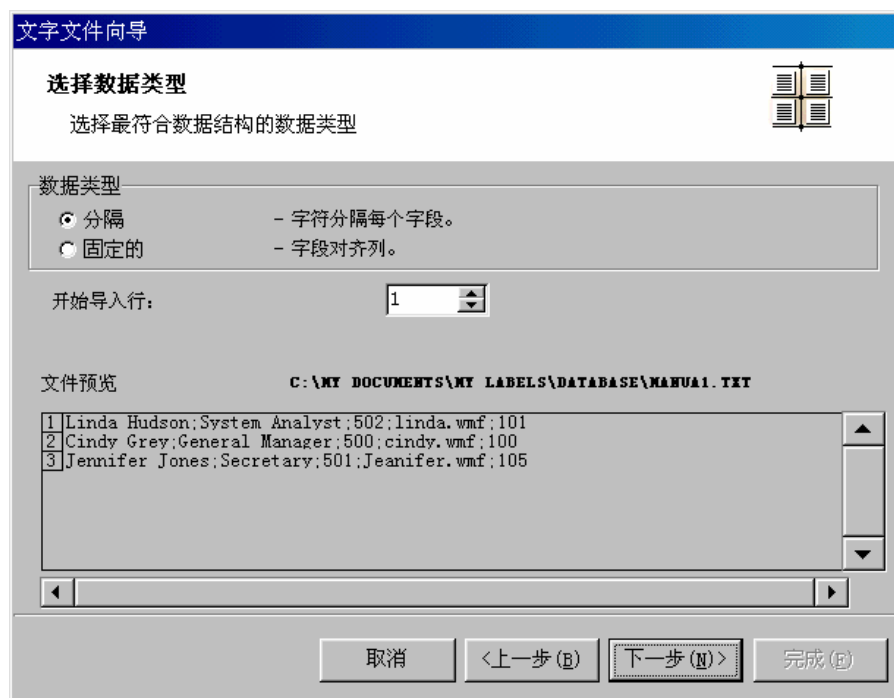
设置以备以后使用，因此对文本文件结构的定义进行一次即可。

2.4.3 文本文件向导

当输入数据库文件是无格式 ASCII 文本文件或格式 CSV (Comma Separated Values, 使用逗号间隔值) 文件时，将会启动**文本文件向导**帮助用户简单快捷地完成操作。数据库和文本文件的主要区别在于其数据结构信息。数据库包含字段的全部信息（名称、数据格式、长度），能够被 GalleryData 自动使用。反之，文本文件则没有这些信息，需要由用户进行定义。

选择数据类型

在使用文本文件以前，必须定义其数据结构。您可以用分隔符（制表符、分号、逗号或用户定义的分隔符）间隔字段，或者将字段定义为固定长度。



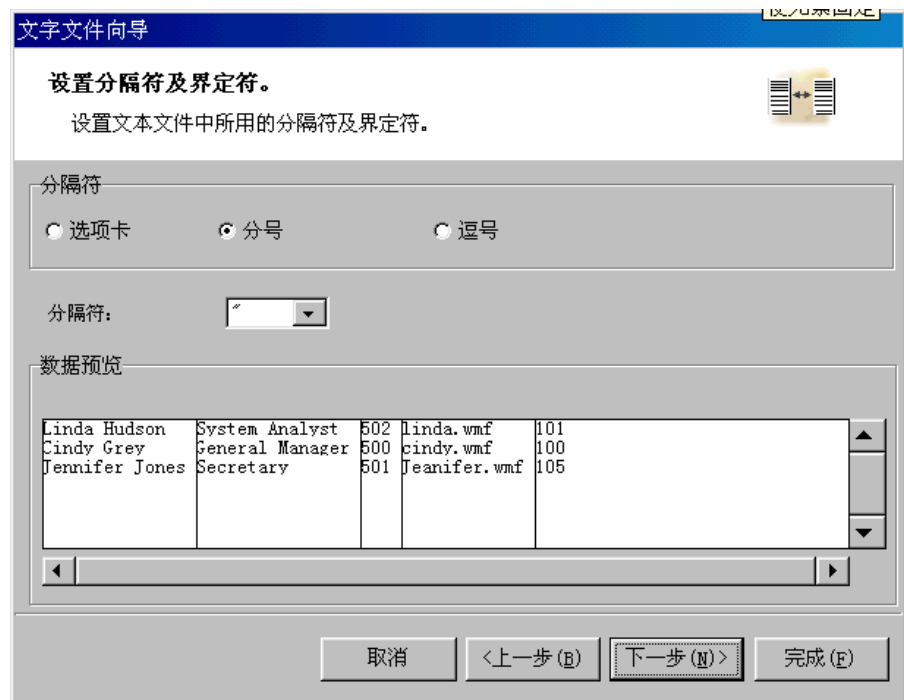
数据库向导 - 选择数据类型

选择**分隔**，如果知道数据字段以何种字符进行间隔。如果不十分清楚数据是如何组织的，可以使用对话框底部的“文件预览”。

选择**固定**，如果已知每个数据字段所占用的字符数相同。

如果不想导入文件的开始几行，可以使用**开始导入行**选项。当文本文件实际数据的前面含有标题时，通常需要使用该选项。

设置字段

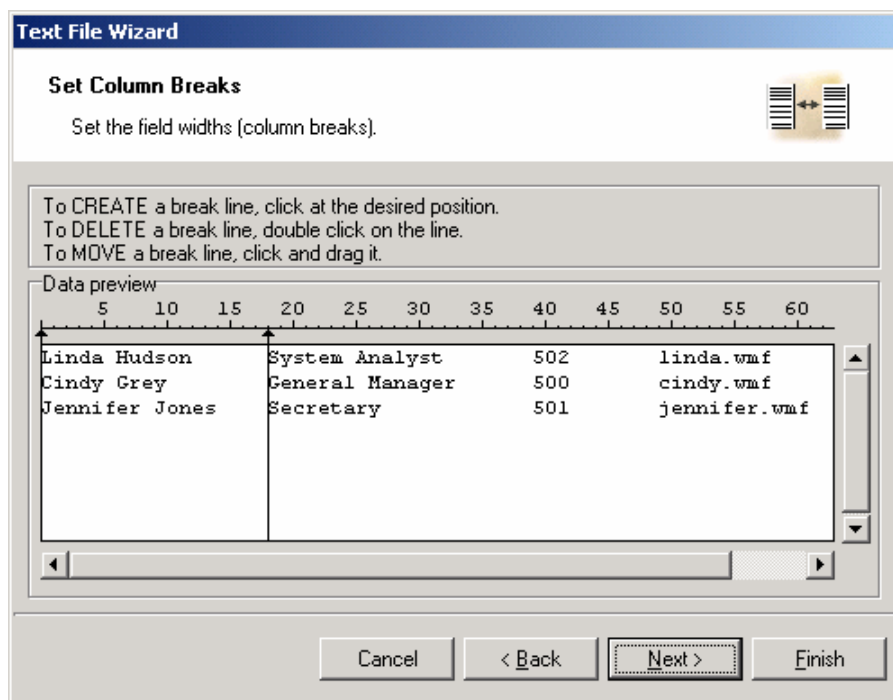


数据库向导 - 设置分隔符和界定符

文本文件向导的第二步是设置文本文件的字段。如果上一步选择的是**分隔**，选择适当的分隔符。程序含有预先定义的文本文件常用的分隔符。如果需要其它分隔符，可以使用自定义分隔符。

当文本文件本身包含分隔符时，可以使用**界定符**。界定符用来包围字段。即使含有分隔符，程序仍会将两个界定符之间的文本当作一个字段。

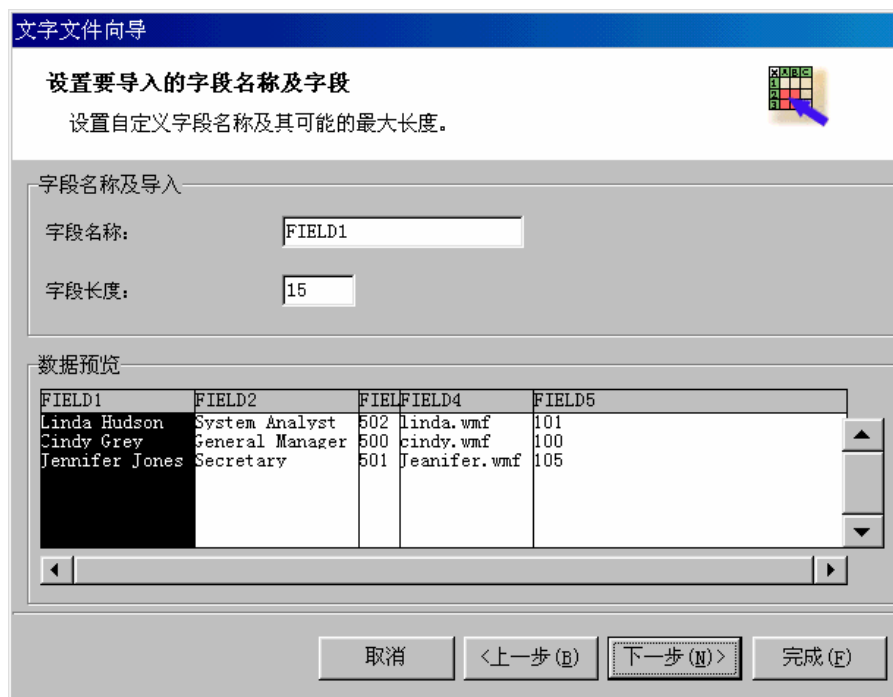
您可以使用对话框底部的数据预览查看所选择的分隔符是否正确。如果分隔符有效，则字段由竖线分隔。



数据库 - 设置列分隔

如果选择的是数据具有固定宽度，则向导的第二步略有不同。您需要定义字段宽度，而不是为字段选择分隔符。向导会尽量简化这一过程。用鼠标在字段开始的地方画一条竖线。这些竖线表示新字段从这里开始。

格式化字段



数据库向导 - 格式化字段

这一步复查字段的名称和长度。如果需要，可以对其进行修改。尽可能使用更加友好的字段名，以便区分各个字段。

文本文件向导结束以后，文本文件的结构信息存储在扩展名为 .SCH（方案文件）的单独的文件内。如果要在别的标签中使用相同的文本文件，无需重新创建文件结构。SCH 文件会自动加载，文本文件向导将会被跳过。

2.4.4 打开别名

打开由 BDE 或 ODBC 管理员定义的数据库。

“选择表格”对话框

首先选择别名，然后选择表格名称。

单击**确定**，在 GalleryData 中打开所选的表格。

2.4.5 关闭

关闭当前选择的数据库文件。

2.4.6 另存为

将当前数据库文件保存在新文件内。您可以将新文件保存为其它格式和数据库类型。

2.4.7 退出

退出 GalleryData 应用程序，关闭全部当前打开的数据库文件。

2.5 “编辑”菜单

编辑菜单中的命令用来更改和修正当前表格中的数据。

在字段值上单击鼠标右键会出现这些命令的快捷方式。在数据库字段单击鼠标右键可以在快捷方式进行**多选**(Ctrl+M)。这让您可以选择多条记录并将其同

时删除。这功能还可以将字段值复制到其它应用程序。

2.5.1 剪切

将在表格的当前字段中选择的内容剪切至 Windows 剪贴板。

2.5.2 复制

将在表格的当前字段中选择的内容复制到 Windows 剪贴板。

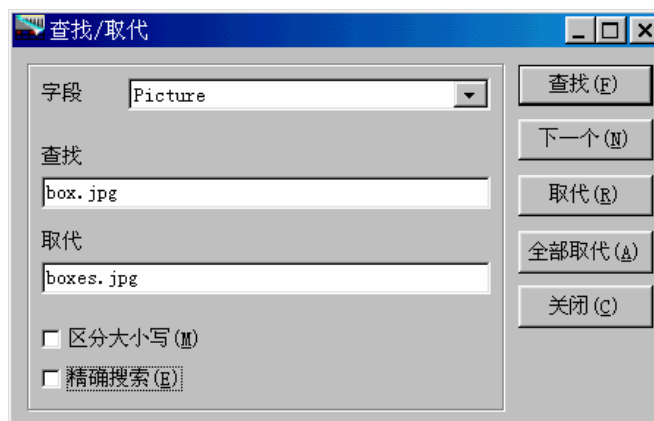
2.5.3 粘贴

将 Windows 剪贴板中的内容粘贴到表格的当前字段。

2.5.4 删除

删除选定的字段。

2.5.5 查找/替换



“查找/替换”对话框

“查找/替换”命令用来在当前表格中查找记录或替换字段值。

首先选择在哪个字段查找数据，然后在“查找”和“替换”编辑字段中输入数据。

如果启用 **区分大小写** 选项, 则 GalleryData 将区分大小写。例如, "Mary" 不等于 "mary"、"MaRy" 或 "MARY"。

如果启用 **精确搜索**, 则在“查找”编辑字段中输入的值必须与字段值完全匹配。例如, 搜索 "Ma" 不会找到 "Mary" 或 "Marusha"。

单击 **查找** 开始搜索, 单击 **下一个** 查找下一条符合搜索条件的记录。

单击 **替换** 将找到的第一个字段值替换为新值。单击 **全部替换** 替换符合替换条件的全部记录。

2.6 “视图”菜单

2.6.1 视图/编辑

这个命令用来更改当前表格的用法。只有当文本处于编辑模式时才能修改表格中的数据。数据库中的全部字段值显示为黑色。

如果处于视图模式, 则不能访问和修改表格。数据库中的全部字段值显示为灰色。

编辑模式是默认模式。快捷键 <F9> 用来在两个模式间切换。您可以在状态栏的左边查看当前模式。另一个快捷方式是在这里单击状态栏以切换模式。

2.6.2 表格/记录

这个命令用来更改表格的当前显示模式。模式可以是记录视图或表格视图。






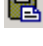
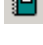



处于记录视图时, 每次只显示一条记录。处于表格视图时, 可以同时查看表格中的全部记录。

2.6.3 工具箱

这个命令用来隐藏或显示工具箱。

工具箱是主窗口顶部的一排按钮, 代表打开、保存文件、剪切到剪贴板等命令。单击这些按钮与从菜单中选择相应命令的作用相同, 但操作更为简便。工具

栏中的按钮随应用程序状态的不同可以处于激活或禁用状态。

按钮	操作	等效菜单
	创建新表单	文件/新建
	定位和打开文件	文件/打开
	保存文件	文件/另存为
	剪切到剪贴板	编辑/剪切
	复制到剪贴板	编辑/复制
	粘贴剪贴板中的内容	编辑/粘贴
	创建报告	工具/报告
	表格/记录视图	视图/表格/记录
	帮助目录	帮助/目录
	重建	选项/重建

2.6.4 “文本”工具

这个命令用来隐藏或显示“文本”工具。



“文本”工具用来更改当前表格的字体属性。






2.6.5 “导航”工具

这个命令用来隐藏或显示“导航”工具。



“导航”工具用来在当前表格中定位。

按钮 操作

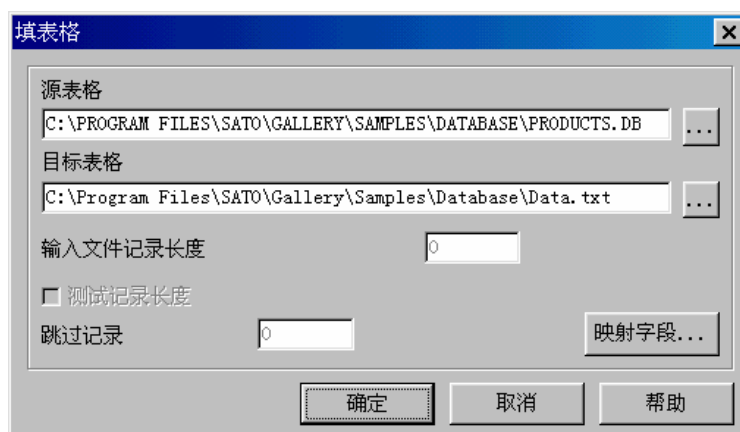
	转到第一条记录
	转到上一条记录
	转到下一条记录
	转到最后记录
	插入记录

- 删除记录
- ✓ 确认对记录的更改
- ✕ 取消对记录的更改

2.7 “工具”菜单

2.7.1 填充

使用输入表格的数据填充输出表格。如果没有输出表格，则自动创建一个输出表格。如果已有输出表格，则在填充新值以前清空输出表格中的内容。如果字段类型不匹配，填充过程将被中止。



“填充表格”对话框

输入文件记录长度只在输入文件是文本文件时有效。长度不符的记录不会填充到输出表格。

跳过记录字段定义在输入数据以前应该跳过的记录数。使用该选项可以跳过输入表格开头一定数目的记录。这样做通常是为了不传送表头。这个功能只在输入表格是 ASCII 文本文件时有效。

使用这个命令可以方便的将现有 ASCII 文本文件转换为 Paradox 或 dBase 数据库。只需选择要输入的 ASCII 文件，然后选择 .DB 或 .DBF 作为输出表格的扩展名。

在默认情况下，字段之间的匹配关系取决于它们在源表格和目的表格中的位置。也就是说，源文件的第一个字段与目标文件的第一个字段相匹配，依此类推。

使用映射字段按钮可以改变默认的字段映射。 **映射字段**对话框显示在屏幕上。

请参阅：

2.7.2 “映射字段”对话框

在这个对话框中，可以指定输入表格和输出表格字段之间的链接关系。



“映射字段”对话框

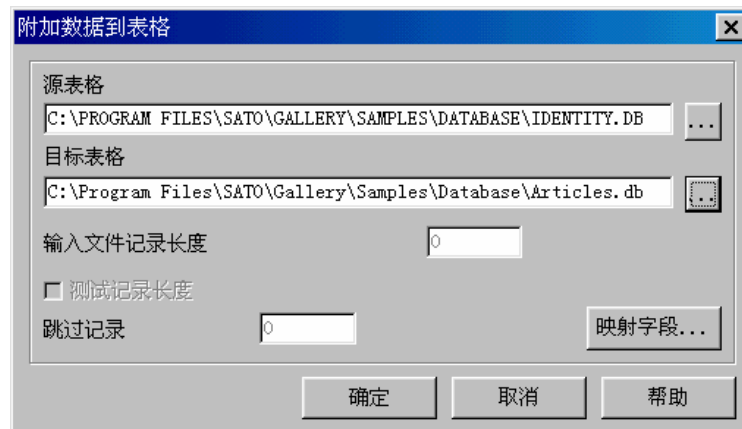
这里列出的是源表格和目的表格中的字段。在两个列表框中各选择一个字段，然后单击“映射”按钮为其建立映射关系。

这样做会覆盖默认设置，即两个表格的第一个字段与第一个字段匹配，第二个字段与第二个字段匹配，依此类推。

2.7.3 附加

这个命令用来将输入表格中的数据添加到输出表格的末尾。其作用与填充命令类似，区别在于不删除或更改输出表格中的现有数据。

如果字段类型不匹配，则附加操作会被中止。



“附加数据至表格”对话框

输入文件记录长度只在输入文件是文本文件时有效。长度不符的记录将会被略去。

跳过记录字段定义在输入数据以前应该跳过的记录数。使用该选项可以跳过输入表格开头一定数目的记录。这样做通常是为了不传送表头。这个功能只在输入表格是 ASCII 文本文件时有效。

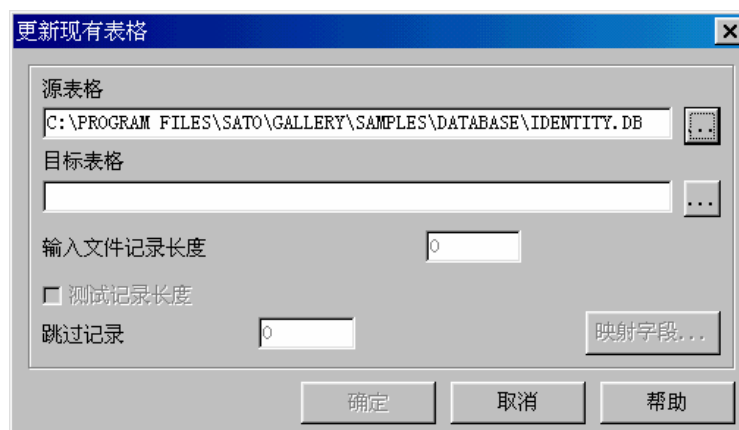
在默认情况下，字段之间的匹配关系取决于它们在源表格和目的表格中的位置。也就是说，源文件的第一个字段与目标文件的第一个字段相匹配，依此类推。

使用**映射字段按钮**可以改变默认的字段映射。**映射字段**对话框显示在屏幕上。

请参阅：

2.7.4 更新

与“附加”命令类似，“更新”命令用来将一个表格中的记录添加到另一个表格。所不同的是，如果目的表格中已经存在相同记录，则将其更新为与源表格相同。如果主索引相同，则认为两条记录相同。因此，两个表格都必须含有索引。



“更新表格”对话框

输入文件记录长度只在输入文件是文本文件时有效。长度不符的记录将会被略去。

跳过记录输入字段定义在输入数据以前应该跳过的记录数。这样，可以跳过输入表格开头一定数目的记录。这样做通常是为了不传送表头。这个功能只在输入表格是 ASCII 文本文件时有效。

在默认情况下，字段之间的匹配关系取决于它们在源表格和目的表格中的位置。也就是说，源文件的第一个字段与目标文件的第一个字段相匹配，依此类推。

使用**映射字段按钮**可以改变默认的字段映射。**映射字段**对话框显示在屏幕上。

请参阅：

2.7.5 清空

这个命令用来清除当前表格中的全部数据。因此，在使用这个命令时需要特别谨慎。其结果是清空数据库，只保留数据库的结构。

2.7.6 包

对于 dBase 文件格式，被清除的数据实际上并没有从数据库中删除。它们只是被标记为删除，从而不能被其它应用程序所使用，但是仍然保留在文件中。

这个命令用来将已删除的数据真正删除出数据库，并且压缩数据库文件。

2.7.7 报告

当前表格中的内容可以打印至打印机或用制表符分隔的文本文件。制表符被用作数据库字段的分隔符。这个命令的主要用途是在数据库文件格式不可用时将数据库导出至纯文本文件。

2.7.8 其它 SATO Label Gallery TruePro 程序

在这里可以快速启动 Label Gallery TruePro 的其它应用程序。

Label Gallery Plus

启动 Label Gallery Plus - 设计和打印标签的程序。

GalleryForm

启动 GalleryForm - 自定义用户实体表单设计器

GalleryWatch

启动 GalleryWatch - 在一定条件下自动触发标签生产的程序

GalleryMemMaster

启动 GalleryMemMaster - 打印机内存卡管理器

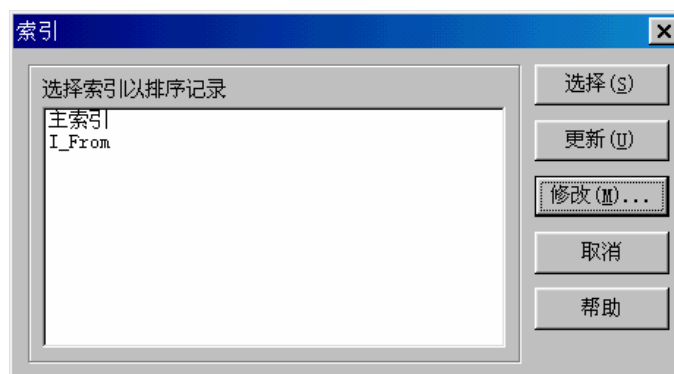
2.8 “选项”菜单

2.8.1 重建

这个命令用来更改表格的结构。有关如何安排结构，请参阅新建命令的 **字段选项卡**。

2.8.2 索引

这个命令用来选择或更新当前表格的索引。



“索引”对话框

“索引”对话框用来选择当前索引和重建当前索引。

若要选择索引，在索引列表中选择且只能选择一个索引，然后单击**选择**按钮。

若要更新索引，在索引列表中至少选择一个索引，然后单击**更新**按钮。

单击**修改**按钮可以修改所选择的索引。在显示的对话框中修改表格的索引。关于如何使用索引，请参阅新建命令中的**索引选项卡**。

2.8.3 字体

这个命令用来选择当前表格的显示字体。如果表格是 ASCII、Paradox 或 dBase 格式，字体设置与表格一起保存。下次再使用这个表格时，自动加载相同的字体设置。

2.9 “窗口”菜单

这个菜单包含与窗口有关的命令，例如“并排排列”和“重叠排列”等。

2.9.1 重叠排列

这个命令用来重叠打开的窗口。活动窗口在最上面，其余的在下面。

2.9.2 并排排列

这个命令用来并排显示全部打开的窗口。窗口大小取决于打开文件的数量。最多只能同时打开 9 个文档。

2.9.3 排列图标

在主窗口底部排列窗口图标。

2.9.4 全部缩到最小

最小化全部已打开表格的窗口。

2.9.5 全部关闭

关闭全部打开的文档。如果文档已被更改，程序会给出提示。

2.9.6 已打开表格列表

这里列出全部打开的表格。可以在这里选择表格并对其进行修改。

2.10 帮助

帮助菜单用来查看帮助主题和有关 GalleryData 的信息。

2.10.1 目录

打开含有帮助文件章节列表的对话框。

2.10.2 网上的 Label Gallery

在当前网页浏览器中打开 Label Gallery 网站 (www.barcodesato.com)。

2.10.3 关于

打开含有程序标题图片、关于信息和序列号等内容的对话框。

2.10.4 缺少帮助主题

联机帮助中没有与当前选定请求相关的帮助主题。用户可以不断升级帮助文件，并且从因特网下载 SATO Label Gallery 的最新版本。

请访问 SATO Label Gallery 网站 www.barcodesato.com 对 SATO Label Gallery 进行升级。

3. 杂项

3.1 命令行命令

若要在 GalleryData 启动时执行某些命令，可以使用辅助命令行参数。

命令行参数包括：

填充表格：

```
-F output_table input_table  
[/Saaa][/Tbbb]
```

用输入表格中的记录填充输出表格。

/Saaa 可选参数，用来检查记录大小，其中 **aaa** 是记录长度。

/Tbbb 可选参数，用来指定要跳过的记录数，其中 **bbb** 是要跳过的记录数。

附加表格：

```
-A output_table input_table  
[/Saaa( (/Tbbb(
```

从输入表格添加至输出表格的记录。

/Saaa 可选参数，用来检查记录大小，其中 **aaa** 是记录长度。

/Tbbb 可选参数, 用来指定要跳过的记录数, 其中 **bbb** 是要跳过的记录数。

附加和更新表格 :

```
-AU output_table input_table  
(/Saaa( (/Tbbb(
```

从输入表格添加至输出表格的记录。如果输出表格中已经存在相同记录, 则对其进行更新。

/Saaa 可选参数, 用来检查记录大小, 其中 **aaa** 是记录长度。

/Tbbb 可选参数, 用来指定要跳过的记录数, 其中 **bbb** 是要跳过的记录数。

打开表格 :

-D table_name 或 **table_name**。

清空表格 :

-E table_name

这个命令可以与附加命令一起使用 (-AE)。这时首先清空表格, 然后附加输入表格中的记录。

在表格视图打开表格 :

/G

在记录视图打开表格 :

/L

退出 GalleryData :

/Q

不报告任何错误：

```
/E
```

例如：

```
GData.exe -f articles.dbf import.txt  
/q
```

这个命令可以将文本文件转换为 dBase 表格。输出表格中已经存在的索引将不再创建。操作完成后关闭 GalleryData。