
SATO Label Gallery TruePro

安装指南

SATO International Pte Ltd.

简体中文

SI-040603-02 版本

版权所有 © 2004-2005 SATO International Pte Ltd
保留所有权利。

目录

1. 安装	1-1
1.1 包装内的物品	1-1
1.2 系统要求	1-1
1.3 软件安装过程	1-2
1.3.1 安装 Label Gallery 软件	1-2
1.3.2 为标签打印机安装 GalleryDrivers	1-6
1.3.3 重新运行安装程序	1-8
1.4 安装 HASP 硬件密钥 (只限于 Label Gallery 完全版) ..	1-8
1.4.1 安装 HASP 并口硬件密钥	1-9
1.4.2 安装 HASP USB 硬件密钥	1-9
1.4.3 疑难解答	1-10
1.5 Borland 数据库引擎 (BDE) 注意事项.....	1-10
2. 技术支持	2-11

1. 安装

1.1 包装内的物品

开始安装以前，您需要：

1. 检查包装内的物品是否齐全。包括：

- Label Gallery TruePro 光盘
- 用户手册
- 硬件密钥（不是所有版本都有）

2. 阅读光盘上的 READ.ME 文件了解最新信息。

如果缺少上述任何一项，请立即与软件销售商联系更换产品。

若要了解有关 Label Gallery 产品的任何信息，请访问 Label Gallery 网站 <http://www.satoworldwide.com>。

1.2 系统要求

本程序要求的最低配置如下：

- IBM 个人计算机（或兼容机）。建议使用奔腾或性能更高的 CPU。
- 32 位 Windows 操作系统：Microsoft Windows 95/98、Me、NT、2000 或 XP。
- 至少 32 MB 内存。
- VGA 或更高的图形显示卡。

- 推荐使用鼠标。
- 具有 15 至 65 MB 可用空间的硬盘（取决于安装选项）。
- 光盘驱动器。
- BDE（Borland Database Engine，Borland 数据库引擎）接口。如果计算机上没有安装这个接口，可以使用安装程序进行安装。

1.3 软件安装过程

将光盘插入光盘驱动器，自启动演示/安装程序会自动开始。按照屏幕提示进行操作，显示 Label Gallery 演示和安装应用程序。如果自启动程序没有自动开始，双击 Label Gallery 光盘根目录下的 START.EXE 文件。

若要手动安装 Label Gallery 软件，或者更改和重新安装 Label Gallery 组件，运行光盘 SETUP 文件夹内相应 DISK1 文件夹内的 SETUP.EXE 程序。

若要为热转印打印机安装 GalleryDriver，执行光盘 Drivers 文件夹内的 PRNINST.EXE 程序。

注意！

如果使用的是 Windows NT、2000 或 XP，必须使用具有管理员权限的用户登录系统才能正确安装软件。

安装过程中，可以单击**退出**按钮中止安装。可以单击**上一步**按钮返回上一步骤，或者单击**下一步**继续安装。

1.3.1 安装 Label Gallery 软件

关闭全部正在运行的应用程序。然后在 Label Gallery 演示/安装程序中单击适当的按钮。例如：若要安装 Label Gallery TruePro，单击**安装按钮**，然后单击**Label Gallery TruePro 按钮**。向导驱动的安装程序将会开始。按照屏幕提示进行操作。

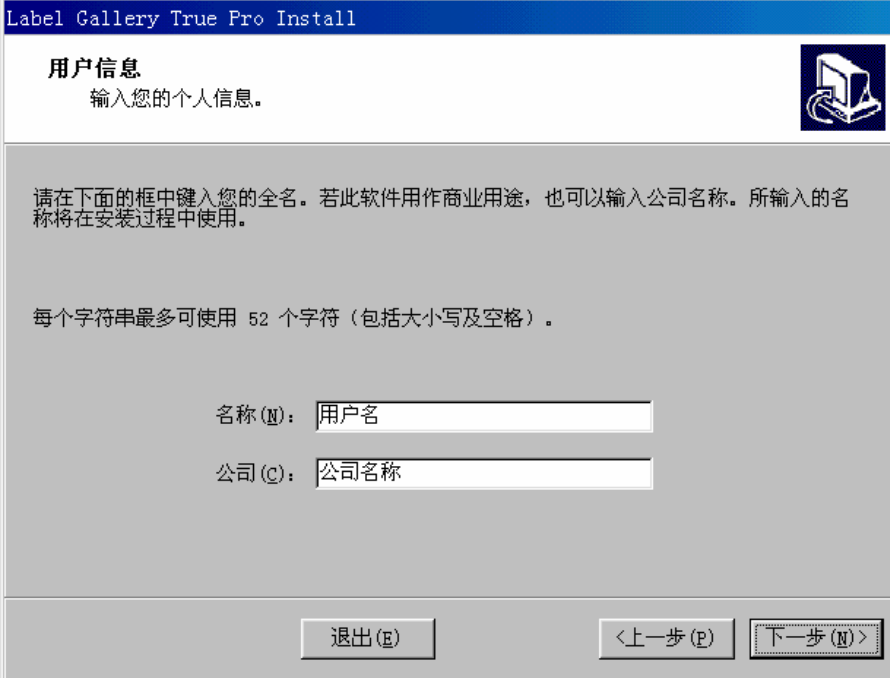
若要开始安装，首先必须选择工作语言。默认值是 Windows 系统区域设置的默认语言。如果需要，可

以从列表中选择其它语言。选择适当的语言，然后单击下一步按钮继续安装过程。

如果对旧版本的 Label Gallery 软件进行升级时新旧两个版本不兼容，则需要先卸载旧版本。例如，当从 Label Gallery Easy 升级到 Label Gallery Plus 或从 Label Gallery Plus 标准版升级到 Label Gallery Plus 时会产生不兼容。升级不会影响现有的标签文件。旧版本卸载完成以后，安装程序会继续进行。

阅读欢迎、许可和自述文件等信息。然后单击下一步按钮。

接下来安装程序要求输入用户名和公司名称。如果计算机上已经存在这些信息，则安装程序使用现有名称。标准版（这个版本不支持热转印打印机）的 Label Gallery 软件也可以使用 Label Gallery 的序列号。序列号在 Label Gallery 手册封面的背面。



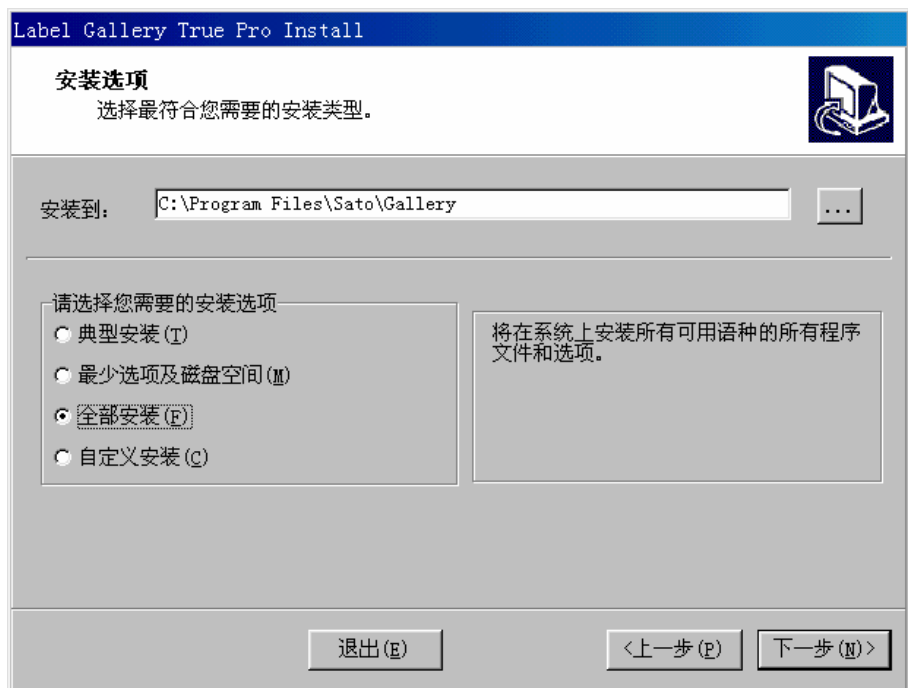
The screenshot shows a Windows-style dialog box titled "Label Gallery True Pro Install". The main heading is "用户信息" (User Information) with the instruction "输入您的个人信息。" (Enter your personal information.). Below this, there is a paragraph: "请在下面的框中键入您的全名。若此软件用作商业用途，也可以输入公司名称。所输入的名称将在安装过程中使用。" (Please enter your full name in the box below. If this software is used for commercial purposes, you can also enter the company name. The name entered will be used during the installation process.). A note below that says: "每个字符串最多可使用 52 个字符（包括大小写及空格）。" (Each string can use up to 52 characters, including uppercase and lowercase letters and spaces.). There are two input fields: "名称 (N):" (Name) with "用户名" (Username) entered, and "公司 (C):" (Company) with "公司名称" (Company Name) entered. At the bottom, there are three buttons: "退出 (E)" (Exit), "< 上一步 (P)" (Previous Step), and "下一步 (N) >" (Next Step).

“用户信息”对话框

在“安装选项”对话框，选择要安装的内容和安装路径。您可以接受默认设置或单击浏览按钮来选择一个文件夹。设置完以后单击下一步。

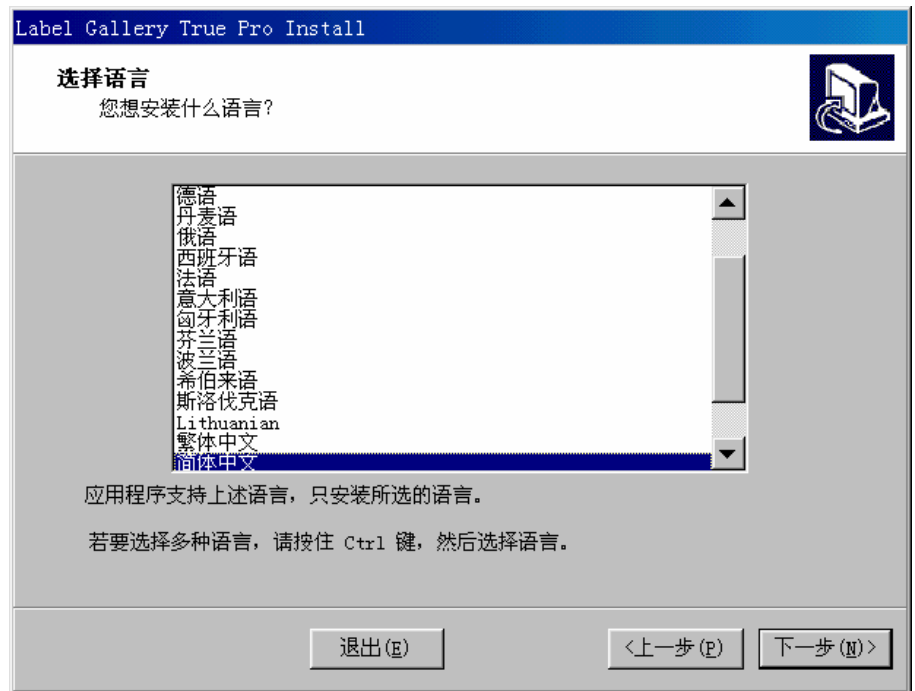
安装类型包括：

- **典型安装** - 以所选语言安装典型应用所需的组件。
- **最小选项和磁盘空间** - 只安装使 Label Gallery 应用程序能够正确运行所需的最小组件集。不安装帮助文件和示例。
- **全部安装** - 安装可用语言的全部 Label Gallery 组件。
- **自定义安装** - 自己选择要安装的组件，然后单击 **下一步** 按钮。



“安装选项”对话框

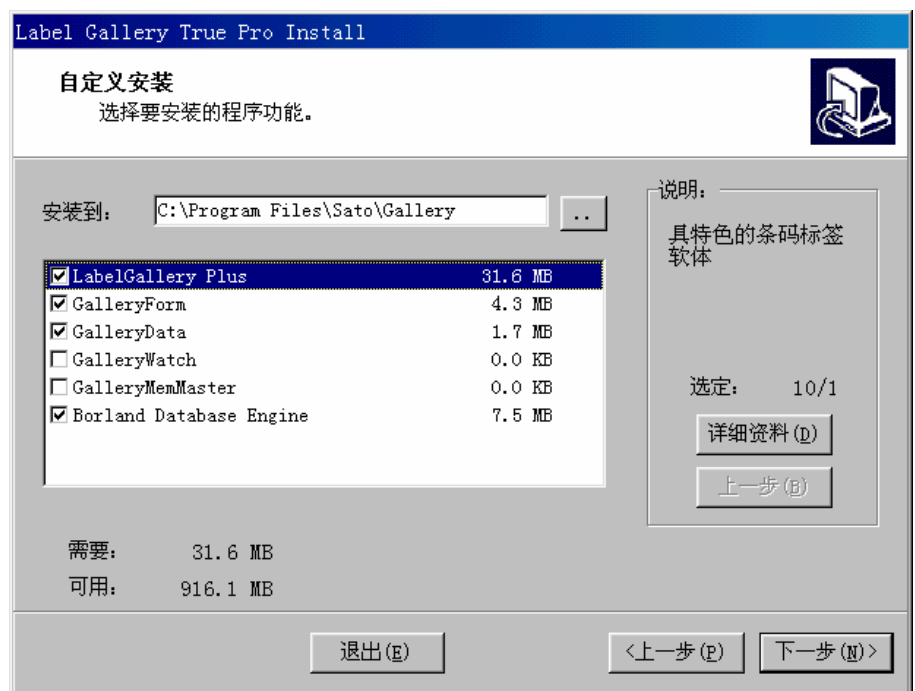
接下来选择 Label Gallery 软件将会用到的语言。通常，系统默认的语言能够满足要求。当需要用到某种语言或要选择自己的母语时，可以在这里进行选择。按住 <Ctrl> 键并单击要选择的语言。注意，如果选择了**最小选项和磁盘空间**安装选项，则不会出现这个对话框。



选择语言

如果选择的是**自定义安装**, 将会出现另一个对话框, 用来进一步选择需要安装的组件。如果所选组件能够选择部分安装, 则可以使用**详细按钮**进一步选择。

单击**下一步**按钮继续。



“自定义安装”对话框

“安装选项概述”对话框用来显示当前设置以及所需的磁盘空间。检查安装选项。如果需要，对所选内容进行更改。完成设置以后，单击**下一步**按钮将文件复制到硬盘上。

文件复制完成以后，请您安装打印机驱动程序。单击**下一步**开始安装，或者单击**完成**跳过驱动程序的安装。注意，只有从光盘安装 Label Gallery 时才会要求安装驱动程序。选择打印机的生产商和型号。

安装成功以后，必须重新启动计算机以使 Label Gallery 安装程序能够更新与某些系统文件相连的应用程序。单击**完成**按钮重新启动 Windows。单击**取消**按钮暂缓重新启动 Windows，但是在使用 Label Gallery 软件以前必须重新启动。

安装程序会在**开始**菜单中为 Label Gallery 创建程序组，包括全部可执行程序图标。同时在桌面上为 Label Gallery 主应用程序创建快捷方式。

1.3.2 为标签打印机安装 GalleryDrivers

Label Gallery 软件可以设计标签，并将其打印到标准的办公打印机（激光、喷墨、矩阵等）或专业标签打印机上。如果是标签打印机，必须为其安装适当的打印机驱动程序才能使用。

Label Gallery 光盘内的 GalleryDrivers 提供全部主要打印机品牌和各种型号的驱动程序。GalleryDrivers 是真正的 Windows 热/转标签打印机驱动程序，任何能够打印标签的 Windows 应用程序都可以使用，但是使用 Label Gallery 软件可以获得最佳打印效果。

使用打印机安装向导

- 若要为标签打印机安装 GalleryDrivers，将 Label Gallery 光盘插入光盘驱动器。主要安装程序会自动开始。
- 如果没有自动开始，打开 Windows 资源管理器浏览光盘，双击 START.EXE 程序。
- 在主菜单中选择**安装**。屏幕上列出光盘内全部可用的 Label Gallery 软件产品。单击选项

GalleryDrivers 开始安装。向导驱动的安装程序会开始启动。

- 在支持的全部打印机品牌和型号列表中选择您的打印机。
- 选择连接打印机的端口，然后单击“完成”来开始安装打印机。

使用 Windows 的添加打印机向导

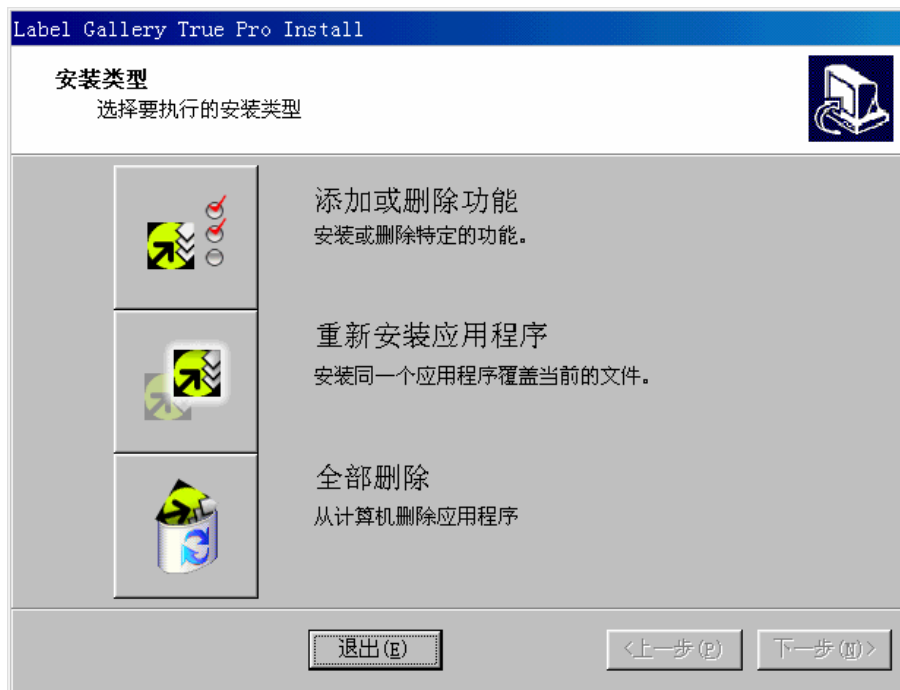
推荐使用所提供的“打印机向导”安装工具 PRNINST.EXE。除此之外，您还可以按照 Windows 系统安装打印机的方法安装 GalleryDriver。

- 使用“开始 设置”菜单打开“控制面板”。然后双击“打印机”图标。
- 屏幕上出现“打印机”对话框显示系统已安装的全部打印机。双击**添加打印机**图标开始安装打印机。
- 按照“添加打印机向导”的步骤进行操作。实际步骤随 Windows 操作系统版本的不同而有所不同。需要特别注意的是，在选择打印机生产商和型号时单击**从磁盘安装**按钮。
- 将 Label Gallery 光盘插入光盘驱动器（如果尚未插入），浏览文件夹 \Drivers。选择您的打印机品牌所在的文件夹。单击“打开/确定”按钮返回添加打印机向导。
- 屏幕上列出所选打印机全部可用型号。选择您的打印机型号，然后单击下一步按钮完成安装。

注意，由于 GalleryDrivers 没有 Microsoft 数字签名，Windows 2000 和 Windows XP 可能会在安装过程中提示取消安装。这时**选择继续安装不会危害您计算机的安全**。GalleryDrivers 尚未通过 Microsoft 认证，但是在发布之前进行了全面测试。GalleryDrivers 是真正的 Windows 驱动程序，能够在包括 Windows 2000 和 Windows XP 在内的 32 位 Windows 平台上稳定运行。

1.3.3 重新运行安装程序

若要删除或添加组件，打开**控制面板**，在**添加/删除**程序对话框中选择 Label Gallery，或者从 Label Gallery 程序组重新运行安装程序。



重新运行安装程序时显示的“安装类型”对话框

在这个对话框中，可以选择**添加或删除功能**以添加或删除 Label Gallery 组件。**重新安装**再次复制以前选择的全部文件，从而修复不正确的安装（文件丢失或被破坏）。如果选择了**全部删除**，则将从硬盘上删除全部已安装的组件。

1.4 安装 HASP 硬件密钥（只限于 Label Gallery 完整版）

若要 Label Gallery 软件正确运行需要硬件密钥。否则 Label Gallery Easy 将处于演示模式，一次只允许打印 5 个标签。硬件密钥必须装置在安装 Label Gallery 软件的计算机上。

注意！ Label Gallery 标准版无需硬件密钥。如果您购买的是 Label Gallery TruePro 标准版或 Label

Gallery Plus 标准版，可以跳过这部分内容。使用提供的序列号即可获得 Label Gallery 软件的全部功能。

1.4.1 安装 HASP 并口硬件密钥

按照以下步骤安装硬件密钥：

- 关闭计算机，关闭打印机电源。
- 将硬件密钥直接连到计算机并口（标有 LPT 或 PRN 的端口）。并口是很容易识别的。它是计算机后面唯一的 25 针母端口。
注意：不要将其直接连接至打印机端口或计算机的串口上。硬件密钥与其它计算机配件可能一样会被永久损坏。
- 硬件密钥与并口的连接方法是将密钥插头的针插入计算机端口的孔内。拧紧螺丝固定密钥。
注意：不要将螺丝拧出或拧穿。
- 如果是并口打印机，用并行打印机线的一端连接硬件密钥，另一端连接打印机。如果是串口打印机，用串行打印机线的一端连接计算机串口，另一端连接打印机。
注意：如果是串口打印机，不能将其直接连至硬件密钥，这是因为两者的连接器不兼容（都是母连接器）。串口打印机总是连接串口，硬件密钥总是连接在并口。打印机在打印时不需要“通过”硬件密钥。

1.4.2 安装 HASP USB 硬件密钥

如果 Label Gallery 软件包内附带的是 USB 硬件密钥而不是并口密钥，只需将其插入 USB 端口即可。

注意，Windows NT 操作系统本身不支持 USB 设备，Microsoft 没有为其开发驱动程序。这时需要首先安装 USB 驱动程序。Label Gallery 光盘内附有专用 USB 驱动程序。按照文件夹 \Updates\HASP 内 USB4NT.ZIP 文件中的步骤进行安装。

1.4.3 疑难解答

当并口连有硬件密钥时，双向使用并口可能会出现问
题。如果连接有硬件密钥设备的打印机不能正常工
作，则需要使用不同的命令行参数重新安装硬件密钥
的驱动程序。设备驱动程序在 Label Gallery 光盘的
\Updates\Hasp 文件夹内。

程序名是 HINSTALL.EXE。使用以下参数运行这个
程序：

```
HINSTALL -i -portmode=bidi
```

或

```
HINSTALL -i -portmode=ecp
```

设备驱动程序安装完毕以后，请重新启动 Windows。
先试第一个选项，如果安装失败再试第二个。使用参
数 /? 可以显示有关命令行参数的更多信息。

```
HINSTALL /?
```

1.5 Borland 数据库引擎 (BDE) 注意事项

BDE 是访问数据库所需的程序库。Label Gallery
TruePro 中的程序使用这个程序库访问计算机内的数
据库。

Label Gallery 需要通过安装程序对 BDE 进行某些特
殊设置。这些设置可能会与使用 BDE 访问数据库的
其它应用程序发生冲突。

因此，如果您的计算机上安装有使用 BDE 的应用程
序，请在 Label Gallery 安装完毕以后检查 BDE 设
置。如有必要，使用 BDE 管理员程序设置所需的
值。

2. 技术支持

如果您在使用程序过程中遇到任何困难，可以参考联机帮助和 Label Gallery 光盘中的 PDF（Portable Document Format，公文文档格式）格式的程序文档。这些文件中的如何部分讲述与标签操作有关的常用技巧。此外，还有详细的程序参考。最新的错误修复、问题解决方法和常见问题可以在 Label Gallery 网站 <http://www.satoworldwide.com> 的“支持”部分找到。如果不能自己解决问题，请与向您销售 Label Gallery 的软件销售商联系。

Label Gallery [技术支持的电子邮件地址是 softwaresupport@sato-int.com](mailto:softwaresupport@sato-int.com)。