

GalleryMemMaster

Table Of Contents

简介	1
设置 GalleryMemMaster	3
用户界面.....	3
主窗口.....	3
主窗口.....	3
软件自定义.....	4
如何使用应用程序	5
向内存卡添加对象.....	5
添加字体至内存卡.....	5
添加图片至内存卡.....	5
选择下载的字符.....	5
选择下载的字体.....	6
使用字符选择类型.....	6
创建内存卡配置文件.....	8
创建内存卡配置文件.....	8
下载对象到内存卡.....	9
下载对象至内存卡.....	9
从内存卡中删除对象.....	10
删除内存卡中的对象.....	10
使用工具箱.....	10
使用工具箱.....	10
用户界面	13
卡菜单	13
关闭.....	13
全部下载.....	13
退出.....	13
格式化.....	13
内存卡信息.....	13
新建.....	14
打开.....	14
打印机选择.....	14
重新加载内存卡.....	15
另存为.....	15
状态打印.....	15
字体菜单	15
添加.....	15
删除.....	15
下载.....	15
编辑.....	16
删除.....	16
测试打印.....	16
帮助菜单	16
关于.....	16
目录.....	16

Table Of Contents

在网上.....	16
图片菜单	16
添加.....	16
删除.....	17
下载.....	17
编辑.....	17
删除.....	17
测试打印.....	17
工具菜单	17
用户界面.....	17
选项.....	18
其他应用程序.....	18
工具.....	18
视图菜单	19
字体.....	19
图片.....	19
工具箱.....	19
视图菜单.....	19
技术支持	21
联系信息.....	21
在线支持.....	24
Index	27

简介

GalleryMemMaster 是一种用于下载truetype字体和图片到热转打印机内存卡的软件。下载至打印机内存卡的图形和字体被视为内部打印机对象。这样可达到更快的打印速度，因为打印时无需再传输文字或图片到打印机。

GalleryMemMaster 可以

- 添加、编辑和查看要下载至内存卡的数据。
- 在下载以前检查内存卡的可用空间。
- 与Label Gallery Plus 标签软件共享内存卡的信息。
- 打印已下载到内存卡内的数据。

设置 GalleryMemMaster

用户界面

主窗口

字体和图形列表框

当前选定的全部字体和图形显示在这两个列表框内。单击鼠标右键可以访问弹出式菜单。弹出式菜单与相应主菜单（字体或图形）的功能相同。

如果字体或图形名称前面有  图标，则表示该字体或图形已经下载至内存卡。

选择内存卡插槽

在这里可以选择将打印机中存放字体和图片的内存位置。

注意：
不同的打印机有不同的内存卡插槽。

菜单

使用下拉菜单可以完成全部操作。

预览区

您可以在预览区复查所选的字体或图形文件。在左边可以看到所选对象（字体或图形）的大小和存储容量。

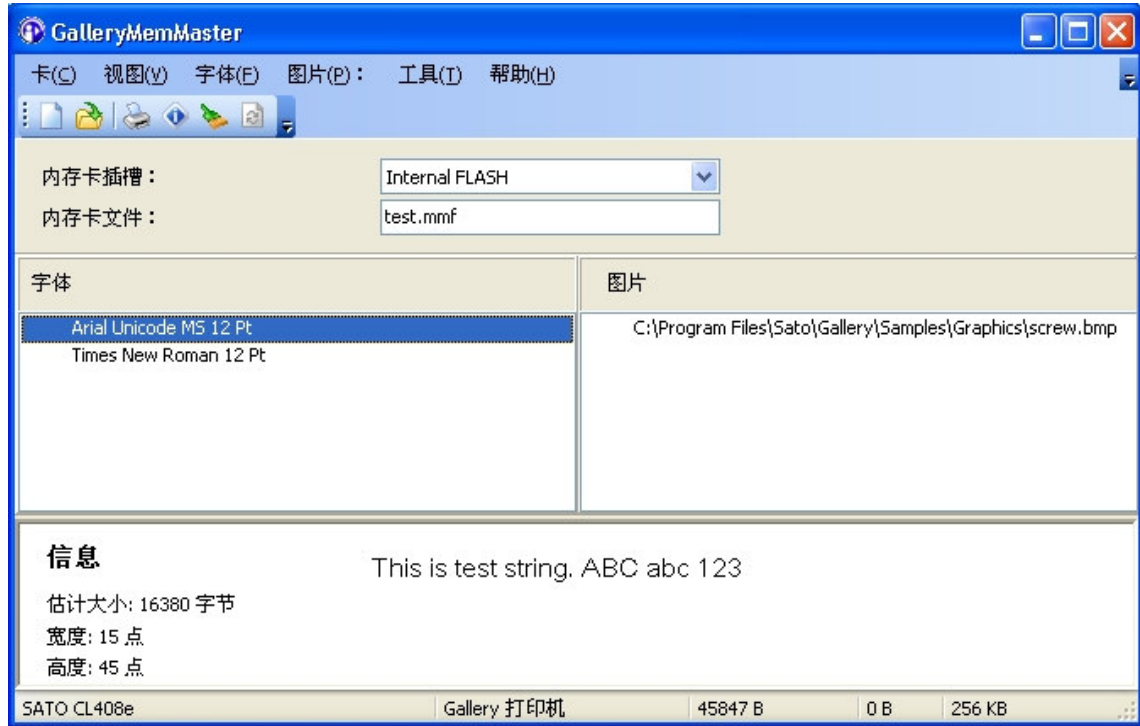
状态行

您可以在状态行查看当前选定的打印机。

它包含了所选对象、下载对象以及内存卡的大小。

主窗口

单击主窗口的各个不同部份，查看相关说明。



GalleryMemMaster 窗口

软件自定义

要更改应用程序的首选项，请执行如下操作：

1. 选择工具菜单中的**选项**命令。
选项对话框打开。
2. 您可以更改默认文件夹和测试字符串的选项。

如要自定义菜单和工具栏，操作如下：

1. 选择工具菜单中的**自定义**命令。
自定义对话框会打开。
2. 修改设置。
3. 单击**确定**按钮。

注意：

您也可以在屏幕上更改工具栏的位置。拖动至新的位置即可。

如何使用应用程序

向内存卡添加对象

添加字体至内存卡

要添加字体至内存卡，请执行如下操作：

1. 创建内存卡配置文件。
2. 选择字体菜单中的**添加**命令。
打开对话框打开。
3. 选择您要下载的字体。
4. 从字体选择字符。

注意：

这一步对热转印是不必要的，因为热转印能下载true type 文件到内存卡。

5. 单击**确定**按钮关闭**字体数据**对话框。
您可以在预览区预览所选的字体。
6. 重复步骤2 至步骤5，选择其他字体。
7. 确定打印机与计算机是相连的。
8. 选择文件菜单中的**全部下载**命令。
字体被下载到打印机且存放在内存卡中。它们可以在标签上使用。

添加图片至内存卡

要添加图片至内存卡，请执行如下操作：

1. 创建内存卡配置文件。
2. 选择图片菜单中的**添加**命令。
打开对话框打开。
3. 从硬盘中选择要下载的图片。
您可以在预览区预览所选图片。
4. 重复步骤2 至步骤3，选择其他图片。
5. 确定打印机与计算机是相连的。
6. 选择文件菜单中的**全部下载**命令。
图片被下载到打印机且存放在内存卡中。它们可以在标签上使用。

选择下载的字符

如果打印机不支持内存卡中全部字体的下载，则单个字符将作为图片下载。字符以所选的字号下载。

注意：

您可以下载全部字体的字符。但为了节省内存空间起见，您只能选择标签要用的字符。

要选择下载的字符，请执行如下操作：

1. 创建内存卡配置文件。
2. 选择字体菜单中的**添加**命令。
字体对话框打开。
3. 选择您要下载的字体。
同时选择字体样式和字体大小。

注意：

字体只能以所选字号下载。如果需要其他不同的字体大小，必须再下载一次该字体并选择不同的字号。

4. 单击**确定**按钮。
字体数据对话框将显示所选字体的信息。
5. 单击**字符**按钮。
选择字符对话框显示，您可以在其中选择要下载的字符。

注意：根据所选择的打印方式的不同，

选择字符对话框有两种不同的外观。

关于这一步骤的更多信息，请单击**相关主题**按钮。

4. 单击**确定**按钮关闭**选择字符**对话框。
5. 单击**确定**按钮关闭**字体数据**对话框。

选择下载的字体

要选择下载的字体，请执行如下操作：

1. 创建内存卡配置文件。
2. 选择字体菜单中的**添加**命令。
字体对话框打开。
3. 选择您要下载的字体。
字体数据对话框会打开。

注意：

可以选择true type 文件(.TTF)

或所选字号的字体。根据热转印机的功能进行选择。并非所有的打印机都能下载true type 文件到内存卡。

4. 如果不能选择 true type 文件(.TTF)，请单击**选择字符**对话框并选择要下载的字符。
关于这一步骤的更多信息，请单击**相关主题**按钮。
5. 单击**确定**按钮关闭**选择字符**对话框。
6. 单击**确定**按钮关闭**字体数据**对话框。

使用字符选择类型

字符选择有两种类型。

1. 支持多语言 Unicode 字符。
2. 不支持多语言 Unicode 字符。

注意：

根据热转印机的功能自动选择相应类型。不是所有的热转印机都能使用多语言数据。

内存卡插槽的选择对字体下载模式也有影响。使用某些内存插槽时打印机可能允许下载 true type 字体文件到打印机，但是使用其他的内存插槽时则可能不允许。

第一类型

对话框分为四部分：

- **字符集**：选择在 true type 字体中可用的字符集。如果有 Unicode 字体，有很多字符集都可用。一次只能使用一个这样的字符集。
- **可用的字符**：所选字符集的字符列表显示在这里。选择一个或多个字符下载。使用标准的 Windows 选择快捷方式。
- **信息**：在这里提供了所选字符集和所选字符的详细信息。
- **字符预览**：当前选择的字符放大显示在这个窗口中以便更好地查看。

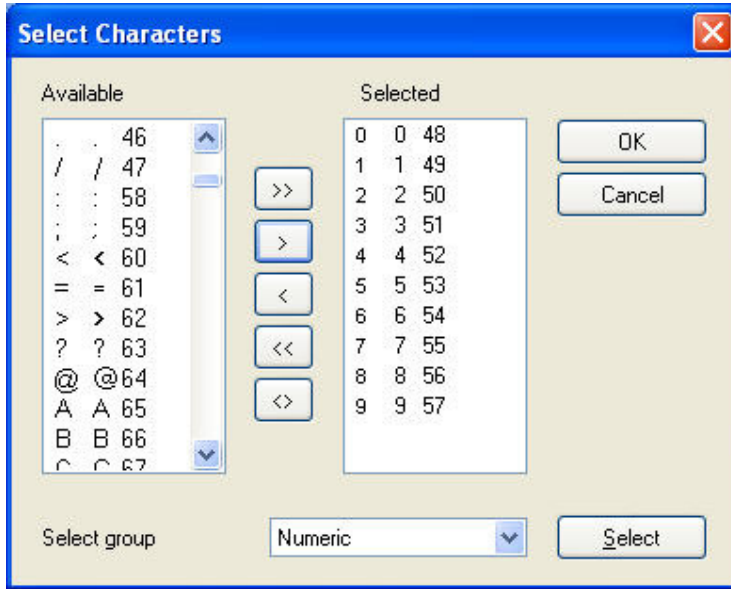
选择了正确的字符集和要下载的字符后，请单击**确定**按钮继续下面的步骤。



“选择字符”对话框

第二类型

字符的列表框有两种。使用中间的按钮可以在两个列表框之间移动字符。每个列表框各有三列。第一列是所选字体中的字符。第二列是字符的 ASCII 形式，第三列是字符编号。



“选择字符”对话框

可用列表框 在这里列出尚未选取的全部可用字符。

选定列表框 在这里列出要下载到打印机的全部字符。

选择组 从组合框选择组，以便自动选取列表中的字符组。

注意：

某些打印机不支持全部字符。不支持的字符显示为红色。可以选择它们，但是无法将其下载到内存卡。

创建内存卡配置文件

创建内存卡配置文件

内存卡配置文件用于存放当前出现在内存卡上的对象信息。每个配置文件都链接到某个热转打印机。在 Label Gallery Plus 中设计标签时，内存卡配置文件会提供下载对象的信息。Label Gallery Plus 就会知道要从内存卡获取那个对象的值。

要创建新的内存卡配置文件，请执行如下操作：

1. 从卡菜单中选择**打印机选择**命令。
选择打印机对话框打开。

注意：

您也可以单击工具栏中的  图标完成这一步骤。

2. 从列表中选择打印机。确定选择的是 GalleryDriver 打印机驱动程序。
3. 从列表中选择**内存卡插槽**类型。

注意：

所选的打印机不同，可用的内存卡插槽也不同。

4. 从文件菜单选择**新建**命令。

注意:

您也可以单击工具栏中的  图标完成这一步骤。

5. 输入内存卡配置文件名并单击**保存**按钮。
卡设置对话框打开。
6. 输入内存卡的说明（可选）并选择适当的内存卡容量。
7. 单击**确定**按钮。

您已创建了一个空的内存卡配置文件。

现在可以开始选择要下载到内存卡的字体和图片。

下载对象到内存卡

下载对象至内存卡

可以一次下载一个定义的对象，也可以同时下载全部对象。视所选的热转印打印机而定。

要下载所有对象至内存卡，请执行如下操作：

1. 选择卡菜单的**打开**命令。

注意:

也可以单击工具箱中的  按钮完成这一操作。

2. 选择包含了下载对象的内存卡文件并单击**打开**按钮。
3. 确保打印机与计算机是相连的。
4. 选择文件菜单中的**全部下载**命令。

要有选择的下载对象至内存卡，请执行如下操作：

1. 选择卡菜单的**打开**命令。

注意:

也可以单击工具箱中的  按钮完成这一操作。

2. 选择包含了下载对象的内存卡文件并单击**打开**按钮。
3. 确保打印机与计算机是相连的。
4. 选择要下载至内存卡的对象（字体或图片）。
5. 选择字体或图片菜单中的**下载**命令。
相应对象已下载到内存卡。
6. 重复步骤4和步骤5，下载其他对象。

从内存卡中删除对象

删除内存卡中的对象

一旦对象下载到内存卡以后，您就不能选择性的将它们从所有热转印打印机中删除。删除与否取决于具体的打印机。

如果打印机不支持选择性的对象删除，那么唯一途径就是格式化内存卡并再次下载所需的对象。

请执行以下操作：

1. 选择卡菜单的**打开**命令。

注意：

也可以单击工具箱中的  按钮完成这一操作。

2. 选择包含了要删除对象的内存卡文件并单击**打开**按钮。
3. 确保打印机与计算机是相连的。
4. 选择卡菜单中的**格式化**命令。
内存卡的内容将被清除。

注意：

您也可以单击工具栏中的  图标完成这一步骤。

如果打印机支持选择性的对象删除，请执行如下操作：

1. 选择卡菜单的**打开**命令。

注意：

也可以单击工具箱中的  按钮完成这一操作。

2. 选择包含了要删除对象的内存卡文件并单击**打开**按钮。
3. 选择要从内存卡删除的对象（字体或图片）。
4. 选择字体或图片菜单中的**删除**命令。
对象从列表中删除。
5. 重复步骤3 和步骤4，删除其他对象。

使用工具箱

使用工具箱

使用工具箱快速访问命令快捷方式。

如果没有看到工具箱，从“视图”菜单中选择“工具箱”命令。工具箱将显示在菜单下。

注意：

您可以更改工具箱的位置并将其放在任何其他位置。

工具箱有很多按钮。

	创建新内存卡。
	打开现有内存卡。
	选择要下载对象的打印机。
	显示内存卡的信息。
	格式化所选内存插槽中的内存卡。
	重新加载内存卡的内容。发送所有对象至内存卡。

用户界面

卡菜单

关闭

关闭当前内存卡文件。

全部下载

这个命令用来将当前配置文件内的全部字体和图片下载至内存卡。

退出

这个命令用来关闭程序。

注意，退出程序时，Windows

操作系统（打印机驱动程序）不能获取对内存卡所做的任何更改。在使用下载的任何图形或字体以前，必须通知适当的打印机驱动程序，否则将无法选择下载的图片或图形。通知后，打印机驱动程序会自动更新内存卡内的数据。

标签应用程序将打印机设置保存在每个.LBL 文件内。若要使用内存卡内的图形和字体，必须在全部.LBL 文件内更新打印机设置，并将其连接至选定的打印机。有关详细信息，请参阅标签应用程序和打印机驱动程序文档。

格式化

这个命令用来格式化（清除）内存卡，为接收其它下载数据做准备。格式化会清除内存卡内的全部数据。

内存卡信息

在这个对话框中更改当前所选内存插槽中的内存卡设置。



“MemMaster卡设置”对话框

打印机信息: 在这一部分可以找到更多关于当前所选打印机的信息。您可以看到打印机驱动程序的主要属性。

内存卡: 在这一部分可以找到更多关于当前所选内存插槽的信息。

- **说明:** 输入内存卡的说明。
- **卡容量:** 选择内存卡的容量 (以千字节为单位)。

新建

创建一个新的内存卡文件。

创建的内存卡文件将会与当前选定的内存插槽相连。因此，对于打印机上的每个内存插槽，可以有不同的内存卡文件。

注意:

选择这个命令前请确认打印机和定义的内存插槽都正确无误。如果打印机不支持内存卡，则该命令将禁用。

打开

打开现有内存卡文件，并将其连接至当前的内存插槽。

打印机选择

这个命令用于显示打印机选择对话框，在这个对话框中您可以选择所需的打印机。对象将被下载到这台打印机。



打印机选择对话框

重新加载内存卡

执行这个命令时，应用程序首先将格式化内存卡，然后重新加载所有已下载数据到选定的内存卡。

注意：

可以使用这个选项复制内存卡。

另存为

用新文件名存储当前的内存卡文件。

注意：

创建内存文件后，程序会自动保存对文件所做的全部更改，因此这个命令仅用于制作现有内存卡文件的复本。

状态打印

打印一个具有下载对象基本信息的测试标签。

字体菜单

添加


添加 Windows 字体至配置文件。

这取决于打印机的字体如何下载。有的打印机可以接受全部字体文件（TTF）。在这种情况下，标签字体可以为任意大小。而对其他打印机而言，所选字符要被转换成图片并作为图片下载至打印机。

删除

“删除”命令用于从打印机的内存中删除所选的字体，同时也将其从配置文件中删除。

下载

突出显示的字体已下载到内存卡。一旦字体下载完毕， 图标将显示在其名称前。

注意:

要下载所有选择的字体和图片, 请从文件菜单中选择**全部下载**命令。

编辑

编辑所选字体。可以更改要下载到内存卡的所选字体字符。

注意:

这个选项只对不能接受内存卡上所有字体文件的打印机有效。而不是将每个字符都转换为一张单独的图片并下载这张图片。

删除

这个命令用于从打印机的内存中删除所选字体。但字体仍然列出在配置文件中。

注意:

只有当字体已经下载到打印机内存时, 这个命令才可用。

测试打印

在打印机上打印选择的字体。

注意:

所选对象必须已下载到内存卡中, 否则这个选项不可用。

帮助菜单

关于

使用关于命令显示关于NiceMemMaster对话框, 包括版本、用户名、序列号和版权的信息。

目录

目录命令用来打开帮助文件。联机帮助提供完整的界面用以显示帮助系统的目录。

目录中的每个标题都是一个可扩展的列表。当单击高亮度、带有下划线的文本时, 将会显示这个主题的下一级帮助主题。

在网上

在当前的网页浏览器中打开Label Gallery网站 (<http://www.satoworldwide.com>)。

图片菜单

添加


这个命令用来将新图形添加到配置文件。图形文件必须位于磁盘上, 并且是以下支持的图形格式之一:

添加硬盘图片至配置文件。

删除

“删除”命令用于从打印机的内存中删除所选的字体，同时也将其从配置文件中删除。

下载

突出显示的图片已下载到内存卡。一旦图片下载完毕， 图标将显示在其名称前。

注意：

要下载所有选择的字体和图片，请从文件菜单中选择**全部下载**命令。

编辑

使用该命令可以选择其它图元替代当前选定的图元。

删除

这个命令用于从打印机的内存中删除所选字体。

注意：只有当字体已经下载到打印机内存时，这个命令才可用。

测试打印

在打印机上打印所选图片。

注意：

所选对象必须已下载到内存卡中，否则这个选项不可用。

工具菜单

用户界面

自定义

自定义工具栏和菜单首选项。

大图标

在工具栏中使用大图标。

菜单优先显示最近使用的命令

启用该选项可以在菜单中只显示最近使用的命令。

隐藏所有其他的命令以最小化菜单的长度。

小图标

在工具栏中使用小图标。

用户界面

更改用户界面。

选项



“属性”对话框

文件夹: 定义储存文件的默认文件夹。查找图片或内存卡配置文件时，应用程序首先会检查这些文件夹。

测试字符串: 输入要用于测试打印的字符串。

其他应用程序

可以在这里快速启动套装软件中的其它程序。

Label Gallery Plus	启动Label Gallery Plus — 设计和打印标签的程序。
GalleryForm	启动GalleryForm — 自定义用户入口表单设计器。
GalleryData	启动GalleryData — 数据库管理器和编辑器。
GalleryWatch	启动GalleryWatch — 在一定条件下自动触发标签制作的程序。

工具

自定义GalleryMemMaster 应用程序并运行其他应用程序。

视图菜单

字体

启用或禁用主区域中的字体框。

图片

启用或禁用主区域中的图片框。

工具箱

启用或禁用工具箱。

视图菜单

启用或禁用工具箱和字体图片预览区。

技术支持

联系信息

Sato International Pte. Ltd.

438A, Alexandra Road, #05-01/02

Alexandra Technopark,

Singapore 119967

电话: 65-6271-2122

传真: 65-6271-2151

销售: sales@sato-int.com

技术支持: softwaresupport@sato-int.com

网址: <http://www.satoworldwide.com>

Sato America Inc.

10350 Nation Ford Road Suite A

Charlotte, NC 28273

电话: 1-704-644-1650

传真: 1-704-644-1662

销售: satosales@satoamerica.com

技术支持: techsupport@satoamerica.com

网址: <http://www.satoamerica.com>

Sato UK Ltd.

Valley Road, Harwich, Essex England

Co12 4RR, United Kingdom

电话: 44-1255-240000

传真: 44-1255-240111

GalleryMemMaster

销售: enquiries@satouk.com

技术支持: techsupport@satouk.com

网址: <http://www.satouk.com>

Sato Europe NV

Leuvensesteenweg, 369

1932 Sint-Stevens-Woluwe

Brussels, Belgium

电话: 32 (0) 2-788-80-00

传真: 32 (0) 2-788-80-80

销售: info@sato-europe.com

技术支持: technical.support@sato-europe.com

网址: <http://www.satoineurope.com>

Sato Deutschland GMBH

Schaberweg 28, 61348

Bad Homburg, Germany

电话: 49-6172-68180

传真: 49-6172-6818-199

销售: info@sato-deutschland.de

技术支持: softwaresupport@sato-deutschland.de

网址: <http://www.sato-deutschland.de>

Sato Polska SP Z O. O.

ul. Wroclawska 123

55-015 Radwanice k/Wroclawia, Poland

电话: 48-71-381-03-60

传真: 48-71-381-03-68

销售: info@sato-europe.com

技术支持: technical.support@sato-europe.com

网址: <http://www.satoineurope.com>

Sato France s.a

Parc D'Activities

Rues Jacques Messenger

59175 Templemars, France

电话: 33-3-20-62-96-40

传真: 33-3-20-62-96-55

销售: info@sato-europe.com

技术支持: technical.support@sato-europe.com

网址: <http://www.satoineurope.com>

Sato Asia Pacific Pte. Ltd.

438A, Alexandra Road, #05-01/02

Alexandra Technopark,

Singapore 119967

电话: (65) 6-271-5300

传真: (65) 6-273-6011

销售: sales@satoasiapacific.com

技术支持: technical@satoasiapacific.com

网址: <http://www.satoasiapacific.com>

Sato Shanghai Co. Ltd.

307 Haining Road, ACE Building

10th Floor, Hongkou Area

Shanghai, China 200080

电话: (86) 021-63068899

传真: (86) 021-63091318

销售: sales@satochina.com

GalleryMemMaster

技术支持: technical@satoasiapacific.com

网址: <http://www.satochina.com>

Sato Auto-ID Malaysia Sdn. Bhd.

No. 25, Jalan Pemberita U1/49

Temasya Industrial Park

Section U1, 40150 Shah Alam, Selangor Darul Ehsan

电话: 60-3-7620-8901

传真: 60-3-5569-4977

销售: sales@satosms.com.my

技术支持: technical@satoasiapacific.com

网址: <http://www.satoasiapacific.com>

Sato Auto-ID (Thailand) Co. Ltd.

292/1 Moo 1 Theparak Road, Tumbol

Theparak, Amphur Muang

Samutprakarn 10270

电话: 662-736-4460

传真: 662-736-4461

销售: sales@satothailand.co.th

技术支持: technical@satoasiapacific.com

网址: <http://www.satoasiapacific.com>

在线支持

您可以在我们网站 (www.satoworldwide.com) 的支持部分找到最新的构建、更新、问题解决方法及常见问题。如果您不能自行解决疑难问题, 请与当地销售商或[联系信息](#)中列出的代表处联系。

有关详细信息, 请参阅:

- Label Gallery 常见问题
http://www.satoworldwide.com/labelgallery/support_faq_general.htm
- Label Gallery eHelp: http://www.satoworldwide.com/labelgallery/support_ehelp.htm

Index

A	
ASCII.....	6
G	
GalleryDriver	8
L	
Label Gallery Plus.....	8
Label Gallery 指南.....	24
Label Gallery 常见问题.....	24
LBL.....	13
LBL 文件.....	13
O	
OK 按钮.....	5
T	
TTF	15
U	
Unicode.....	6
W	
Windows	13
www.satoworldwide.com.....	24
三划	
下载	
对象.....	9
下载	16
小图标	18
工作区	24
工具栏	18
工具箱	10
四划	
内存	
选择.....	8
内存	8
内存卡	5
内存卡配置文件	
创建.....	8
内存卡配置文件.....	8
支持	24
支持常见问题.....	24
文件菜单.....	16
五划	
卡设置对话框.....	8
卡菜单	8
对象	
下载.....	9
删除.....	9
对象	9
打开	
选择.....	9
打开	14
打开对话框	5
打开按钮	9
用户界面	18
目录	16
六划	
全部下载	16
关于	16
关于 GalleryMemMaster 对话框	
显示.....	16
关于 GalleryMemMaster 对话框	16
关闭	13
创建	
内存卡配置文件.....	8
创建	8
在线	16
在线支持	24
字体	
选择.....	6
添加.....	5
字体	3
字体/图片	19
字体菜单	5
字体数据对话框.....	5
字符选择	
使用类型.....	6
字符选择	6
网址	24
自定义	
软件.....	4
自定义	17
七划	
删除	
对象.....	9
删除	16
状态栏	3
八划	
使用工具箱	10
使用类型	
字符选择.....	6
使用类型	6
图片	
查找.....	18
添加.....	5

图片	19	选择打印机	8
图片列表框.....	3	选择打印机对话框.....	14
图片菜单.....	9	选择目录	16
图形	3	选择关于	16
视图菜单.....	10	选择字符对话框.....	6
九划		十划	
保存按钮.....	8	格式	9
帮助	16	十一划	
显示		常见问题	24
关于 GalleryMemMaster 对话框	16	弹出式菜单	3
显示	16	添加	
相关主题按钮.....	5	字体.....	5
退出	13	图片.....	5
选择		添加	17
内存.....	8	添加 Windows	15
打开.....	9	第一种类型	6
字体.....	6	第二种类型	6
字符.....	5	菜单优先显示最近使用的命令	17
选择	8		